

POUR L'ÉCOLE  
DE LA CONFIANCE



RÉGION ACADÉMIQUE  
HAUTS-DE-FRANCE

MINISTÈRE  
DE L'ÉDUCATION NATIONALE  
ET DE LA JEUNESSE

MINISTÈRE  
DE L'ENSEIGNEMENT SUPÉRIEUR,  
DE LA RECHERCHE  
ET DE L'INNOVATION

# Education musicale et chant choral

## Réunions de rentrée

Année scolaire 2019-2020

Académie de LILLE

08 octobre 2019

10 octobre 2019

14 octobre 2019

Marie GANDIN, IA-IPR

*marie.gandin@ac-lille.fr*

Laurent RAYMOND, IA-IPR

*laurent.raymond@ac-lille.fr*

# DÉROULEMENT DE LA RÉUNION

1- Accueil en musique - Accueil en pratique(s)

2- Une réunion plénière

- Informations de rentrée des deux IA-IPR

3- Ateliers

- Atelier A: Pratiques chorales dans l'académie, Vocali ressources et contributions, projet choral
- Atelier B: Education musicale et outils numériques. Présentation autour du musicogramme

# Actualités en cette rentrée scolaire 2019-2020

## Propos introductif et remerciements

## Des réunions de rentrée autour de la question de la formation dans ses différentes déclinaisons:

- Formation, équipe de formateurs, PAF, tuteurs et préparation agrégation
- Accompagnement de la professionnalisation: Rendez-vous Carrière dans le cadre du PPCR (6<sup>ème</sup>, 8<sup>ème</sup> et 9<sup>ème</sup> échelon) *avec quelques ajustements*, visites conseils

## 3<sup>ème</sup> édition de la Rentrée en musique

- Déploiement et manifestations dans l'académie: diversité et expansion
- Des modalités de mise en œuvre à inventer: flexibilité
- Partenariat

## Enseignement facultatif de chant choral

- Textes et cadre
- Enquête chorale
- Projet

## Inclusion

- L'inclusion, de quoi parle-t-on ?
- Des ressources à disposition des professeurs
- Un groupe de travail académique...

# L'ENSEIGNEMENT FACULTATIF DE CHANT CHORAL

**Des texte de cadrage pour ce nouvel enseignement proposé à tous les élèves de collège:**

- **L'arrêté du 9 janvier 2018** créant « *un enseignement de chant choral rassemblant des élèves de l'ensemble des niveaux du collège, de 72 heures annuelles, dont au moins une heure hebdomadaire.* » «
  - **Le programme publié au BO n° 30 du 26 juillet 2018** dédié à " l'enseignement facultatif de chant choral »
  - **Un vademecum** pour accompagner l'élaboration d'un projet d'un projet choral.
- 
- Des ressources disponibles sur le site académique: <http://emcc.discipline.ac-lille.fr/>
    - **La chorale et le diplôme national du brevet**
    - **Modèle Fiche EFCC**

# L'ENSEIGNEMENT FACULTATIF DE CHANT CHORAL

## **LES ENJEUX DE LA PRATIQUE CHORALE**

(extrait du texte introductif du Vademecum « LA CHORALE À L'ÉCOLE, AU COLLÈGE ET AU LYCÉE »)

**« La pratique du chant choral contribue à l'épanouissement et au développement de l'enfant et de l'adolescent. Universelle et commune à toutes les cultures, la pratique vocale incarne un lien fort entre le corps et la pensée. Le corps dans son rapport à la respiration, à la vocalité et au mouvement ; la pensée, par l'écoute de soi et de l'autre, comme dans son rapport au texte et au sens. »**

POUR L'ÉCOLE  
DE LA CONFIANCE



# Enquête chorale 2018

Éléments d'analyse

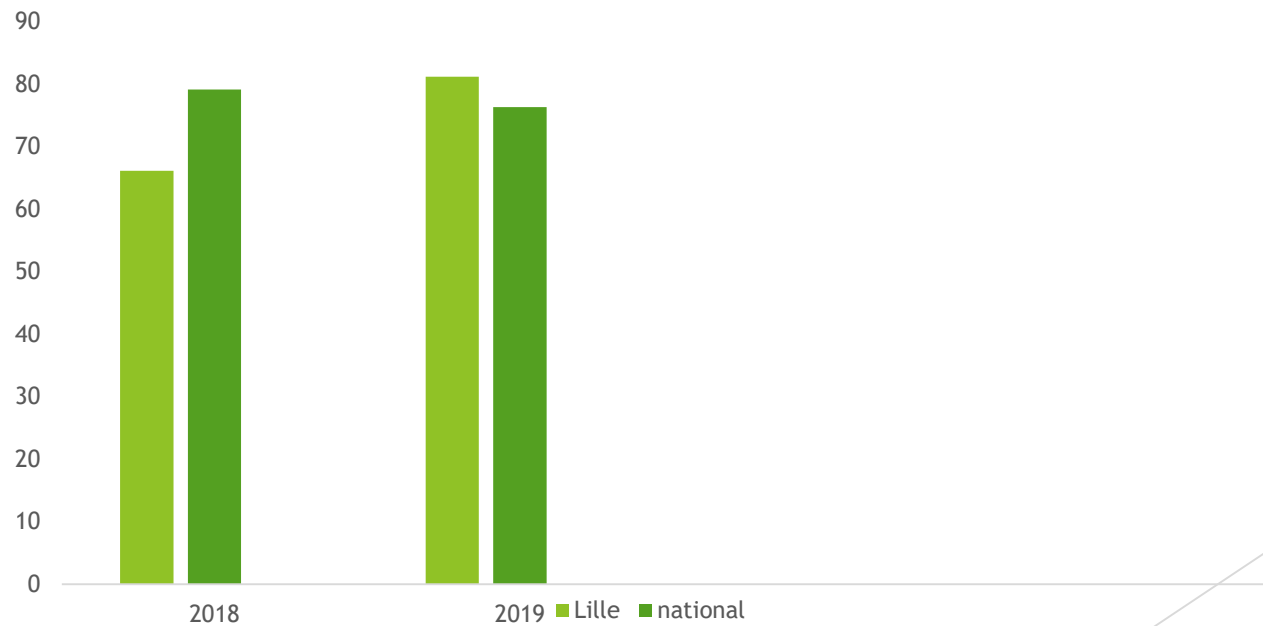


► Evolution du taux de réponses :

**de 66,15 à 81,17 pour 449 établissements concernés**

► avec un taux de réponses

**de 85,93% pour le public et de 68,07% pour le privé**





- Proportion d'établissements possédant une chorale/un EFCC dans l'académie de Lille :

**public : 94,31 Privé : 90,12**





- ▶ **Les 4 champs de compétences de l'enseignement facultatif de chant choral:**
  - ▶ *Elaborer, chanter, interpréter un projet musical collectif en concert ;*
    - ▶ *Investir l'espace scénique ;*
    - ▶ *Écouter pour chanter ;*
    - ▶ *Maîtriser le geste vocal.*



- ▶ **Prise en compte de l'EFCC dans l'évaluation des apprentissages des élèves (bulletins scolaires)**

**27,6% (national : 27,38%)**

- ▶ **Proportion des collèges où les élèves souhaitent obtenir des points au DNB**

**37,46% (national : 39,62%)**

- ▶ **Proportion des collèges où les élèves souhaitent présenter le projet de la chorale au titre de l'épreuve orale du DNB**

**24,41% (national : 22,51%)**



## Niveaux scolaires des élèves participant à la chorale/EFCC dans l'académie de Lille :



## Répartition filles/garçons :

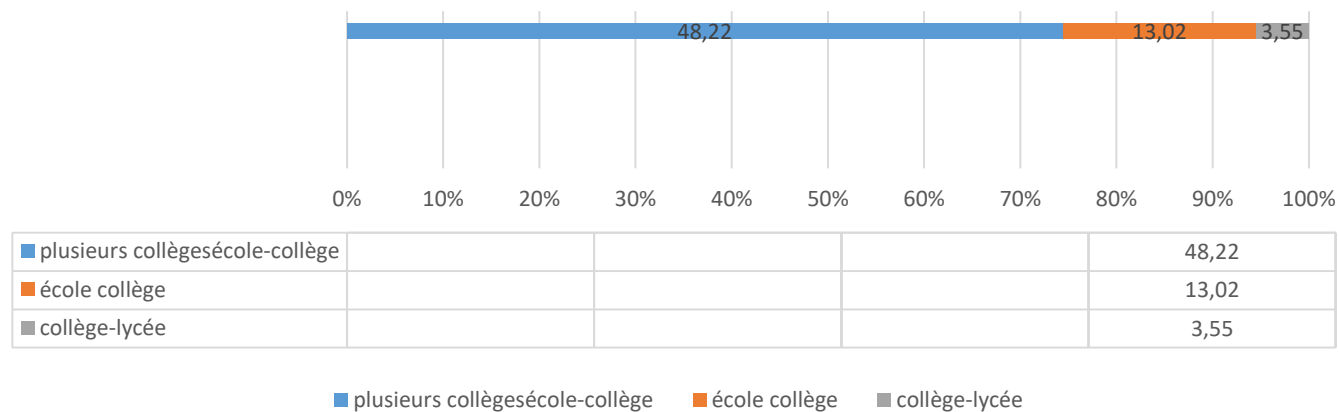
Filles	Garçons
77,89%	21,61%



- Proposition d'observables pour les quatre champs de compétences  
À adapter à chaque contexte...

Observables	Compétence peu développée	Compétence en cours de développement	Compétence acquise (+ 10 points au DNB)	Compétence dépassée (+ 20 points au DNB)
Elaborer, chanter, interpréter un projet musical collectif en concert	J'ai mal mémorisé l'ordre des chants à interpréter; je ne connais pas les textes en entier ;	Je connais assez bien les chants mais j'ai encore besoin de l'aide de mes camarades pour ne pas me tromper ;	Je connais les chants par cœur et les interprète sans hésitation.	Je peux proposer de nouveaux titres pour compléter le programme.
Investir l'espace scénique	Je reste immobile, je suis raide, je ne sais pas quoi faire de mes bras ;	Je m'assouplis :je commence à associer le chant avec des mouvements ;	Je suis tellement engagé dans l'interprétation vocale que j'oublie toute gêne liée à ma posture ; j'effectue les mouvements/déplacements avec facilité ;	Je peux proposer des mouvements ou bien des déplacements en lien avec l'interprétation choisie ;
Ecouter pour chanter	J'ai du mal à être attentif ;	Je reproduis l'exemple vocal du professeur avec de plus en plus de justesse et de précision ; je parviens à entendre mes camarades pendant que je chante ;	Je m'adapte facilement à l'accompagnement instrumental ; je contribue à l'homogénéité du groupe ;	Je propose de l'aide à mes camarades lorsqu'ils sont en difficulté ;
Maîtriser le geste vocal	J'ai du mal à suivre la direction du professeur ;	J'ai encore un peu de mal à placer les départs et les respirations au bon moment , à bien articuler, à effectuer les nuances demandées ;	Je place les respirations au bon endroit ; je sais chanter mélodieusement de longues phrases avec les nuances demandées ;	Je pourrais chanter un solo (et je sais aussi encourager et féliciter un autre soliste...) ;

- Nombre moyen de prestations publiques au cours de l'année 2018-2019  
**2,7 (national : 2,4)**
- Partenariats internes à l'éducation nationale pour **64,79% des collèges** :



# L'inclusion scolaire : Qu'est ce que c'est?

**C'est le fait d'adapter le système et l'organisation scolaire à tous les élèves et à la diversité de leurs besoins d'apprentissage**

# La scolarisation des élèves à besoins éducatifs particuliers (EBEP)

- ▶ Handicaps physiques, sensoriels, mentaux,
- ▶ Grandes difficultés d'apprentissage et d'adaptation,
- ▶ Troubles des apprentissages,
- ▶ Enfants malades,
- ▶ Enfants en situation familiale ou sociale difficile,
- ▶ Mineurs en milieu carcéral,
- ▶ Élèves nouvellement arrivés en France, enfants du voyage,
- ▶ Elèves à haut potentiel.

**Ségrégation**

→ **Intégration**

→ **Adaptation**

→ **Inclusion**



# La scolarisation des élèves en situation de handicap: en France

## 2022 : UNE ÉCOLE PLEINEMENT INCLUSIVE

2017-2019 : un effort redoublé pour accueillir  
toujours plus d'enfants accompagnés à l'école

Évolution du nombre d'élèves  
en situation de handicap  
scolarisés en milieu ordinaire

Source : Depp- MENJ

155 361

337 795

2006

2017 2018

x2

2 fois plus d'élèves  
en situation  
de handicap  
scolarisés  
depuis 2006

# Cap école inclusive

Confiance, apprentissages, partage

POUR L'ÉCOLE  
DE LA CONFIANCE



OBSERVER

AMÉNAGER ET ADAPTER

S'INFORMER

TROUVER DE L'AIDE

**Observer, comprendre, adapter**



## Observer

Avec notre grille d'observation personnalisée, identifier les besoins de l'élève et trouver des solutions adaptées.

Évaluer →



## Aménager et adapter

Explorer les adaptations pour répondre aux besoins d'un élève afin de trouver les solutions adaptées.

Rechercher →



## S'informer

Accéder à des informations pour mieux comprendre les besoins des élèves et être sensibilisé à leurs difficultés.

S'informer →

## 1<sup>ère</sup> étape: Observer

1

Étape 1 : je compose  
ma grille d'observation

2

Étape 2 : je réponds  
aux questions

3

Étape 3 : je découvre  
ma suggestion d'adaptations

L'élève que j'accueille est scolarisé dans le ...

Premier degré

Second degré

Exemple:

## Les langages pour penser et communiquer

---

Communication expressive orale	Compréhension du langage oral
Lecture - Décodage	Fluidité de la lecture
Compréhension du langage écrit	Accès au sens orthographique
Production d'écrit	Interactions sociales

→ Grille d'observation

## Compréhension du langage oral

---

Comprend un discours ou un récit

Souvent

Parfois

Rarement

Jamais

Comprend une consigne orale y compris en contexte bruyant

Souvent

Parfois

Rarement

Jamais



Veillez sélectionner au moins une réponse  
pour voir le résultat

## 2<sup>ème</sup> étape : aménager et adapter

---

### Valoriser les ancrages linguistiques au sein de la classe

#### Adaptation du langage écrit et oral

Afin d'améliorer l'acquisition du langage, il est essentiel de valoriser l'ancrage linguistique des élèves en utilisant des supports visuels : affichages formalisés, fiches-outils et espaces dédiés à la trace écrite.

[En savoir plus >](#)

---

### Expliciter pour donner du sens aux apprentissages

#### Structuration pédagogique

Tous les élèves ne trouvent pas de « sens » aux savoirs, aux situations proposées d'apprentissage. Il convient alors d'avoir des méthodes pour les amener à s'interroger sur le sens de leur travail. C'est dans le cadre d'un enseignement explicite que peuvent s'inscrire des méthodes actives d'apprentissage.

[En savoir plus >](#)

### 3<sup>ème</sup> étape : S'informer:

Les troubles du spectre de l'autisme

---

Les troubles psychiques

---

Les difficultés à expression comportementale

---

Les troubles spécifiques du langage et des apprentissages

---

Les troubles des fonctions cognitives

---

Les troubles des fonctions auditives

---

Les troubles des fonctions visuelles

---

Les troubles des fonctions motrices et maladies invalidantes

---



## Autres ressources:

- Le site de l'académie de Lille: foire aux questions



- Des formations en établissement
- Un groupe de travail académique → ressources disciplinaires

# LES EPREUVES DU BACCALAUREAT

**Concerne uniquement les élèves inscrits en classe de Terminale**

## Programme option facultative toutes séries - classes de terminale l'année scolaire 2019-2020

Les œuvres qui suivent sont des références pour l'évaluation des élèves au baccalauréat, mais ne sauraient constituer l'ensemble des œuvres rencontrées et étudiées durant l'année. « Celles-ci sont bien plus nombreuses, certaines étant abordées par la pratique d'interprétation, d'arrangement ou encore de (re)création/manipulation, d'autres l'étant par l'écoute, la sensibilité, le commentaire et l'analyse auditive. » (extrait du programme fixé par l'arrêté du 21 juillet 2010, B.O. spécial n° 9 du 30 septembre 2010).

- **Ludwig van Beethoven** : Symphonie n° 5, ut mineur, op. 67
- **Max Richter** : *Album Recomposed by Max Richter : Vivaldi, the Four Seasons* (extraits)
  - *Spring 1* (2'32)
  - *Summer 3* (5'01)
  - *Autumn 2* (3'08)
  - *Winter 1* (3'01)
  - *Shadow 3* (3'33)

**Le concert du baccalauréat:** à l'Atelier Lyrique de Tourcoing le 14 mai 2020 (Beethoven)

**Les épreuves du baccalauréat:** la constitution des jurys

Un programme à investir au-delà du baccalauréat

# La musique au lycée : *En route vers le baccalauréat 2021*

## L'ENSEIGNEMENT DE LA MUSIQUE DANS LE CADRE DE CETTE REFORME

- **Ambitions du nouveau lycée général et technologique**
  - Accompagnement aux choix d'orientation: affiner son projet d'études (aide au choix des spécialités...),
  - connaître les formations et les débouchés de l'enseignement supérieur
  - Des parcours choisis par chaque lycéen en fonction de ses goûts et de ses ambitions.
- **Une nouvelle architecture :**
  - grille horaire et nouveaux programmes en seconde, en cycle terminal (première/terminale)
  - nouveaux enseignements, grille horaire et contrôle continu
- **Le baccalauréat 2021 reposera:**
  - pour une part sur un contrôle continu (bulletins scolaires, épreuves communes) et
  - pour une autre part sur des épreuves terminales.
  - L'épreuve anticipée écrite et orale de français se déroulera comme aujourd'hui en fin de première.
  - En terminale, deux épreuves portant sur les enseignements de spécialité auront lieu au printemps et deux épreuves se dérouleront en juin : l'écrit de philosophie et le grand oral préparé au long des années de première et terminale (cycle terminal).
  - Le contrôle continu sera notamment composé d'épreuves communes organisées pendant le cycle terminal.

# La musique au lycée : *En route vers le baccalauréat 2021*

L'ENSEIGNEMENT DE LA MUSIQUE DANS LE CADRE DE CETTE REFORME

- A partir de la classe de Première, dans chaque voie, générale ou technologique :

**Des enseignements communs à tous les élèves**

**Des enseignements de spécialité pour chacun**

- Attachés à la série en voie technologique
- Choisis par les élèves en voie générale

**Des enseignements optionnels pour les élèves qui le souhaitent**

# La musique au lycée : *En route vers le baccalauréat 2021*

L'ENSEIGNEMENT DE LA MUSIQUE DANS LE CADRE DE CETTE REFORME

## ...En voie générale

### ■ Enseignements communs

- Français : 4h
- Histoire-géographie : 3h
- LVA et LVB : 4h30
- Éducation physique et sportive : 2h
- Enseignement scientifique : 2h
- Enseignement moral et civique : 18h annuelles

### ■ 1 enseignement optionnel au plus\* (3h hebdomadaires par option) à choisir parmi :

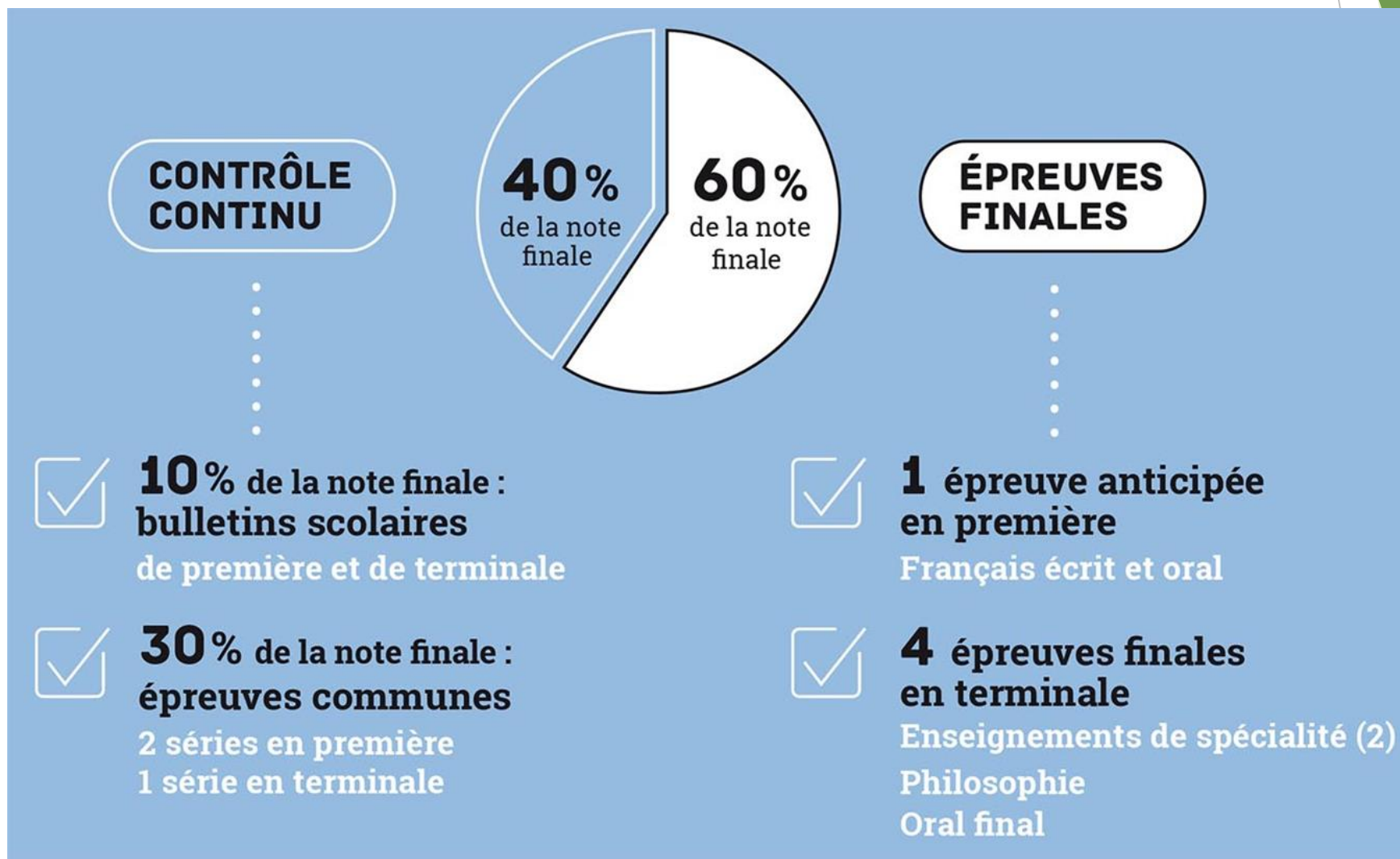
- Langue vivante
- **Arts**
- Education physique et sportive
- Langues et cultures de l'antiquité

**\*Exception** : L'enseignement optionnel de LCA est cumulable

### ■ 3 enseignements de spécialité (4h hebdomadaires par spécialité) à choisir parmi :

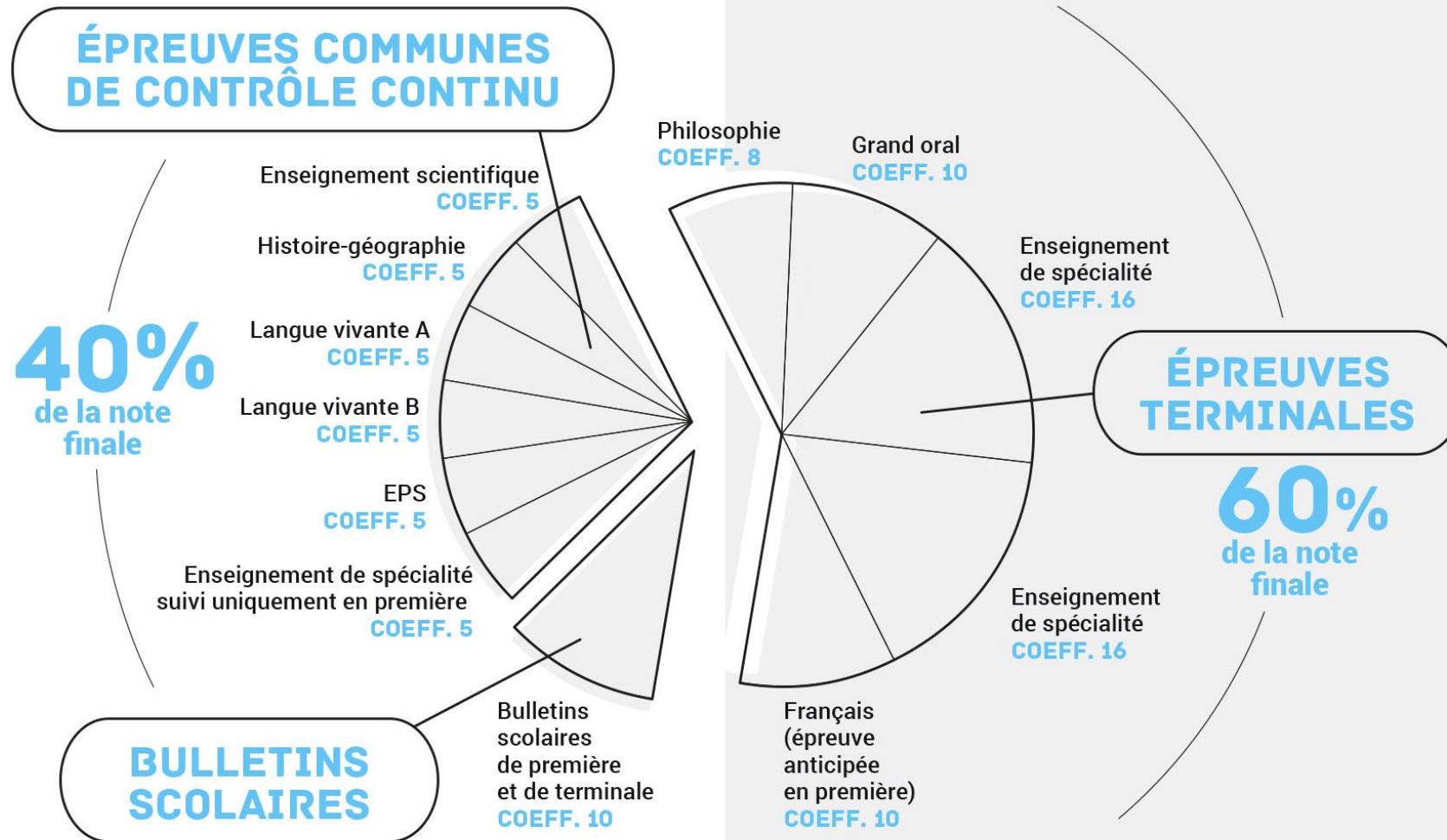
- Mathématiques
- Physique-chimie
- Sciences de la Vie et de la Terre
- Sciences économiques et sociales
- Histoire géographie, géopolitique et sciences politiques
- Humanités, littérature et philosophie
- Langues, littératures et cultures étrangères et régionales
- Numérique et sciences informatiques
- Sciences de l'ingénieur
- Littérature, langues et cultures de l'Antiquité
- **Arts (arts plastiques ou musique ou théâtre ou cinéma-audiovisuel ou danse ou histoire des arts)**
- Biologie écologie (dans les lycées agricoles uniquement)

# LE CONTRÔLE CONTINU DANS LE NOUVEAU BACCALAUREAT





# LES ÉPREUVES DU NOUVEAU BACCALAURÉAT GÉNÉRAL



# L'éducation musicale au collège, La musique au lycée : continuités et invariants

Projet - projets  
succession de projets -  
alternance de situations de travail variées  
des modalités **toujours** incontournables

- ▶ **Projet de l'élève (ou d'un groupe d'élèves)** pour donner sens à ses activités, à ses apprentissages, et qui s'inscrit dans un cadre collectif

***Mais aussi***

- **Projet du professeur** pour donner sens à sa place dans le collectif
  - Pour s'inscrire dans le projet d'établissement (cohérence et complémentarité des actions)
  - Pour situer et rendre visible l'apport de la chorale en tant qu'enseignement facultatif complémentaire

**Un projet** n'est pas porté par des individualités mais par une équipe



# La musique au lycée : *En route vers le baccalauréat 2021*

L'ENSEIGNEMENT DE LA MUSIQUE DANS LE CADRE DE CETTE REFORME

## *La musique en lycée est une éducation musicale*

- Dans la continuité du collège... en termes de structuration des programmes, champs de compétences.
- 3 parcours avec une coloration musicale :
  - **enseignement optionnel Musique** évalué avec une prise en compte dans le cadre du contrôle continu
  - **enseignement de spécialité Musique** (classe de Première et classe de Terminale)
  - **enseignement S2TMD**

### Des programmes:

Un programme d'enseignement optionnel **Musique** en **classe de seconde**

Un programme d'enseignement optionnel **Musique** en **Cycle terminal**

Un programme d'enseignement de spécialité **Musique** en **Cycle terminal**

Un programme d'enseignement *optionnel* de la **Musique** en **classe de seconde (S2TMD)**

Un programme d'enseignement de spécialité **Musique** en **Cycle terminal (S2TMD)**

# La musique au lycée : *En route vers le baccalauréat 2021*

L'ENSEIGNEMENT DE LA MUSIQUE DANS LE CADRE DE CETTE REFORME

CYCLE 2	CYCLE 3	CYCLE 4	SECONDE et CYCLE Tal
Chanter	Chanter et <b>interpréter</b>	Chanter et interpréter <b>Réaliser des projets musicaux d'interprétation ou de création</b>	<b>Réaliser des projets musicaux</b> d'interprétation <b>et</b> de création
Ecouter comparer	Ecouter comparer et <b>commenter</b>	Ecouter comparer et commenter <b>Construire une culture musicale commune</b>	<b>Écouter, comparer, commenter</b> : construire une culture musicale et <b>artistique</b>
Explorer, imaginer,	Explorer, imaginer, <b>créer</b>	Explorer, imaginer, créer, produire	<b>Explorer, imaginer, élaborer une stratégie : faire et créer</b>
Echanger, partager	Echanger, partager et <b>argumenter</b>	Echanger, partager argumenter <b>débattre</b>	<b>Échanger, partager, argumenter et débattre</b> En cycle terminal:

Les champs de compétences travaillées

**Organiser une recherche documentaire** et assurer la médiation orale de sa production.

**Mettre en lien les informations relatives à la vie musicale et culturelle** et connaître les grandes catégories de métiers qui l'organisent.

A l'issue de la classe de 3<sup>ème</sup> (éducation musicale et chant choral/ Cham)

En seconde générale et technologique  
*Un enseignement optionnel **Musique***  
3h/ semaine

En seconde générale et technologique  
*Un enseignement optionnel*  
*Culture et pratique de la Musique*  
6h/ semaine

En cycle terminal:  
Classe de Première/Classe de Terminale  
Plusieurs choix possibles

En cycle terminal *S2TMD*  
Classe de 1<sup>ère</sup>/Classe de Tale

*L'enseignement de Spécialité*  
*En voie générale*  
***Musique*** 4h / semaine en 1<sup>ère</sup>/ 6h /semaine en Tale

et / ou

*L'enseignement optionnel*  
***Musique***  
3h / semaine

*Un enseignement de Spécialité*  
*Economie, droit et environnement du spectacle vivant* 3h / semaine en 1<sup>ère</sup>

+

*Deux enseignements de Spécialité*  
*Culture et sciences musicales / et Pratique musicale*  
5h30 chacun en 1<sup>ère</sup>/ 7h00 chacun en Terminale

Inscription au conservatoire/ Test et avis du jury  
d'admission/ Affectation prononcée par le Dasen  
Formation artistique approfondie et formation générale  
renforcée

# Points divers

- Mutualisation de la préparation à l'agrégation interne de musique avec l'académie d'Amiens
- Projet académique à l'échelle d'un territoire « On re-connaît la chanson! »
- Accueil du séminaire inter-académique lycée (novembre 2019)
- Référent culture
- APEMU - JMF

## Personnes ressources dans l'académie

### Action culturelle et mise en œuvre du Parcours d'Education Artistique et Culturelle (PEAC)

Délégation Académique Arts et Culture (DAAC): [catherine.khoudja@ac-lille.fr](mailto:catherine.khoudja@ac-lille.fr)

**Association Vocali:** [marie-helene.gallo@ac-lille.fr](mailto:marie-helene.gallo@ac-lille.fr)

### Professeur(e)s missionné(e)s

M. Bouvier Sébastien	Orchestre National de Lille
Mme Tréhot Anne-Lise	Atelier lyrique Tourcoing
Mme Lempereur Emmanuelle	Opéra de Lille
M. Lukaszewicz Nicolas	Bateau Feu de Dunkerque
Mme Tristram Camille	Concert d'Astrée de Lille
M. Guérin Vincent	Aéronef de Lille

# FONCTIONNEMENT DES ATELIERS

## DEUX ATELIERS

- Atelier A : Pratiques chorales dans l'académie, Vocali ressources et contributions, projet choral
- Atelier B: Education musicale et outils numériques. Présentation autour du musicogramme

Premier temps : Atelier A et Atelier B

Second temps : Atelier B et Atelier A