

BTS SERVICES ET PRESTATIONS DES SECTEURS SANITAIRE ET SOCIAL

GESTION – U3

SESSION 2017

—
Durée : 3 heures 30

Coefficient : 4
—

Matériel autorisé :

- toutes les calculatrices de poche y compris les calculatrices programmables, alphanumériques ou à écran graphique sous réserve que leur fonctionnement soit autonome et qu'il ne soit pas fait usage d'imprimante (Circulaire n°99-186, 16/11/1999).

Tout autre matériel est interdit.

Dès que le sujet vous est remis assurez-vous qu'il est complet.
Le sujet comporte 13 pages, numérotées de 1/13 à 13/13.

RECOMMANDATIONS AUX CANDIDATS

Le sujet se compose de trois dossiers indépendants. Ils peuvent être traités dans un ordre quelconque mais une étude de cas constitue un ensemble dont il faut bien s'imprégner.

NB : Bien qu'inspirées d'un cas réel, pour des raisons de confidentialité et de simplification, les données chiffrées et les mises en situation sont fictives.

BTS Services et Prestations des Secteurs Sanitaire et Social		Session 2017
Gestion - U3	Code : 17NC-SPE3GE	Page : 1/13



La Résidence Ditschviller est un Établissement d'hébergement pour personnes âgées dépendantes (EHPAD) situé à Cocheren (57800), ouvert depuis 1991.

Depuis 2003, la résidence est sous le régime d'une convention tripartite avec l'État par l'intermédiaire de la Préfecture et du Département (Conseil Départemental), garantissant la qualité de la prise en charge et de l'accompagnement des résidents accueillis.

La Résidence Ditschviller a hébergé en moyenne 81 résidents en 2015 et 76 résidents en 2016.

Elle offre une prestation complète à plusieurs niveaux :

- **les chambres** : l'établissement dispose de 50 lits en chambre individuelle et de 16 chambres doubles (soit 32 lits) soit une capacité totale d'accueil de 82 places ;
- **l'hébergement** : le personnel, managé par la gouvernante, assure le ménage effectué tous les jours dans les chambres et les locaux communs ;
- **le linge** : le traitement du linge est effectué en partie par une blanchisserie externe ;
- **la restauration** : l'élaboration des repas est faite sur place par une société de restauration ;
- **les soins** : géré conjointement par l'infirmier(ère) chef et le médecin coordonnateur, le service soins regroupe infirmier(e)s et aides-soignant(e)s qui assurent les soins aux résidents ;
- **l'intervention de spécialistes** : un(e) psychologue et un(e) ergothérapeute interviennent également pour respectivement assurer un soutien aux familles et aider à maintenir une certaine autonomie aux résidents ;
- **l'animation** : des animations diverses (jeux, spectacles, sorties, fêtes...) sont organisées tous les jours par l'équipe d'animation.

En 2016, l'EHPAD a investi dans un programme de rénovation des installations afin de garantir un service de qualité.

Afin d'assurer l'ensemble de ces prestations, la Résidence Ditschviller dispose aujourd'hui de 68 personnes, formées dans leur spécialité pour aider les résidents au quotidien (cf. organigramme en **annexe 1**).

Vous venez d'être embauché(e) par M. DIONDEUR en tant qu'assistant(e). Il compte sur vos compétences pour l'aider dans la gestion administrative et financière de l'EHPAD.

Les dossiers suivants sont à traiter :

- => **Dossier 1 - Analyse de l'activité**..... page 4
- => **Dossier 2 - Recrutement et remplacement de salariés** page 4 et 5
- => **Dossier 3 - Étude des risques professionnels**..... page 5

Pour mener à bien vos missions, vous disposez **des documents suivants** :

<u>Annexe 1</u> - Organigramme de la Résidence Ditschviller	page 6
<u>Annexe 2</u> - Compte de résultat au 31/12/15 et 31/12/16	page 7
<u>Annexe 3</u> - Fiche de poste d'infirmier	page 8
<u>Annexe 4</u> - Candidatures spontanées.....	pages 9 à 11
<u>Annexe 5</u> - Éléments de coûts salariaux.....	page 12
<u>Annexe 6</u> - Extrait de la plaquette de présentation de l'agence d'intérim	page 12
<u>Annexe 7</u> - Interview de M. DIONDEUR	page 12
<u>Annexe 8</u> - État des risques professionnels de 2013 à 2016 – Résidence Ditschviller	page 13
<u>Annexe 9</u> - Statistiques nationales sur les risques professionnels	page 13

Barème

DOSSIER 1 : 25 points

DOSSIER 2 : 35 points

DOSSIER 3 : 20 points

DOSSIER 1 – ANALYSE DE L'ACTIVITÉ

M. DIONDEUR s'inquiète de la dégradation récente de la situation financière.

Il vous demande de faire une analyse de la situation afin de détecter l'origine des difficultés de l'EHPAD.

Pour cela, vous disposez des comptes de résultat 2015 et 2016 (**annexe 2**).

Afin de lui rendre un dossier complet sur le sujet, vous effectuerez les travaux suivants :

Tous les pourcentages seront arrondis à l'entier le plus proche.

1.1. À partir de l'annexe 2, constatez l'évolution en valeur du résultat de l'EHPAD entre 2015 et 2016.

1.2. Calculez les taux d'occupation de l'EHPAD pour 2015 et 2016.

1.3. Calculez les taux d'évolution, entre 2015 et 2016 :

- des dotations et produits de la tarification,
- des charges de personnel,
- des dotations aux amortissements et provisions,
- des achats non stockés des matières et fournitures.

1.4. Mesurez, pour les deux années, le poids en pourcentage par rapport aux produits d'exploitation des charges de personnel.

1.5. À partir de vos résultats précédents, déterminez les raisons des difficultés financières rencontrées par l'EHPAD puis proposez des axes d'amélioration à M. DIONDEUR.

DOSSIER 2 – RECRUTEMENT ET REMPLACEMENT DE SALARIÉS

La détérioration de la situation financière a eu des conséquences sur la Résidence Ditschviller en général. Le personnel paraît moins mobilisé, démotivé.

Simultanément, deux membres du personnel médical souhaitent partir, pour des raisons différentes. M. DIONDEUR vous charge de faire le nécessaire pour les remplacer.

Le 1^{er} dossier concerne Mme FERRY. Infirmière depuis 11 ans dans la résidence, elle souhaite effectuer une reconversion professionnelle et commence une nouvelle formation début septembre.

Quatre infirmières sont nécessaires pour assurer la présence permanente auprès des personnes âgées. Le remplacement de Mme FERRY est par conséquent nécessaire. M. DIONDEUR souhaite embaucher en CDI un(e) infirmi(ère), ayant une expérience de 2 ans minimum dans le cadre d'un EHPAD, à partir du 1^{er} septembre.

Dernièrement, des profils de poste ont été mis en place pour le poste d'aide-soignant (AS) et d'agent de services hospitaliers (ASH) et M. DIONDEUR voudrait profiter de l'occasion pour créer celui d'infirmier.

2.1. À l'aide de la fiche de poste (**annexe 3**), M. DIONDEUR vous charge d'établir le profil de poste d'infirmier, ce qui facilitera le recrutement.

Vous avez consulté les candidatures spontanées d'emploi reçues ces trois derniers mois et avez trouvé deux propositions semblant convenir (**annexe 4**).

2.2. Étudiez leur pertinence au regard des critères du profil de poste que vous venez de créer.

Le 2nd dossier concerne l'absence soudaine de Mlle RICHARD, aide-soignante, pour raison de santé. Elle est en arrêt maladie pour une durée de trois mois. Le remplacement en interne ne peut pas être envisagé sur une période aussi longue.

Jusqu'à aujourd'hui, M. DIONDEUR avait toujours eu recours à des remplacements en CDD pour pallier de telles absences. Cependant, il a reçu récemment une déléguée commerciale d'une agence d'intérim dans le secteur de la santé « APPEL MÉDICAL 57 ».

Il s'interroge sur l'opportunité de tester cette solution.

2.3. À l'aide des informations fournies dans les **annexes 5, 6 et 7**, calculez pour l'EHPAD le coût total du remplacement de Mlle RICHARD (salaire et coût de recrutement) pour les deux types de contrat.

NB : par souci de simplification, il ne sera pas tenu compte des congés payés.

2.4. Comparez, dans un tableau, les deux solutions à partir des critères vous semblent pertinents. Indiquez et justifiez le mode de remplacement le plus adapté.

DOSSIER 3 – ÉTUDE DES RISQUES PROFESSIONNELS

L'arrêt maladie de Mlle RICHARD, opérée du dos, alerte M. DIONDEUR sur les risques professionnels liés aux métiers du secteur médico-social.

Soucieux du bien-être de ses employés, il souhaite avoir à sa disposition des données sur les risques professionnels. En effet, sur le plan des accidents du travail et des maladies professionnelles, le secteur médico-social présente une sinistralité bien plus élevée que la moyenne de l'ensemble des activités professionnelles.

Les conditions de travail, en EHPAD, sont marquées par une forte charge de travail : une forte exigence des résidents et de leurs familles, des contraintes de rythme, des injonctions contradictoires, une implication physique et psychique dans le travail liée à la situation de dépendance des résidents...

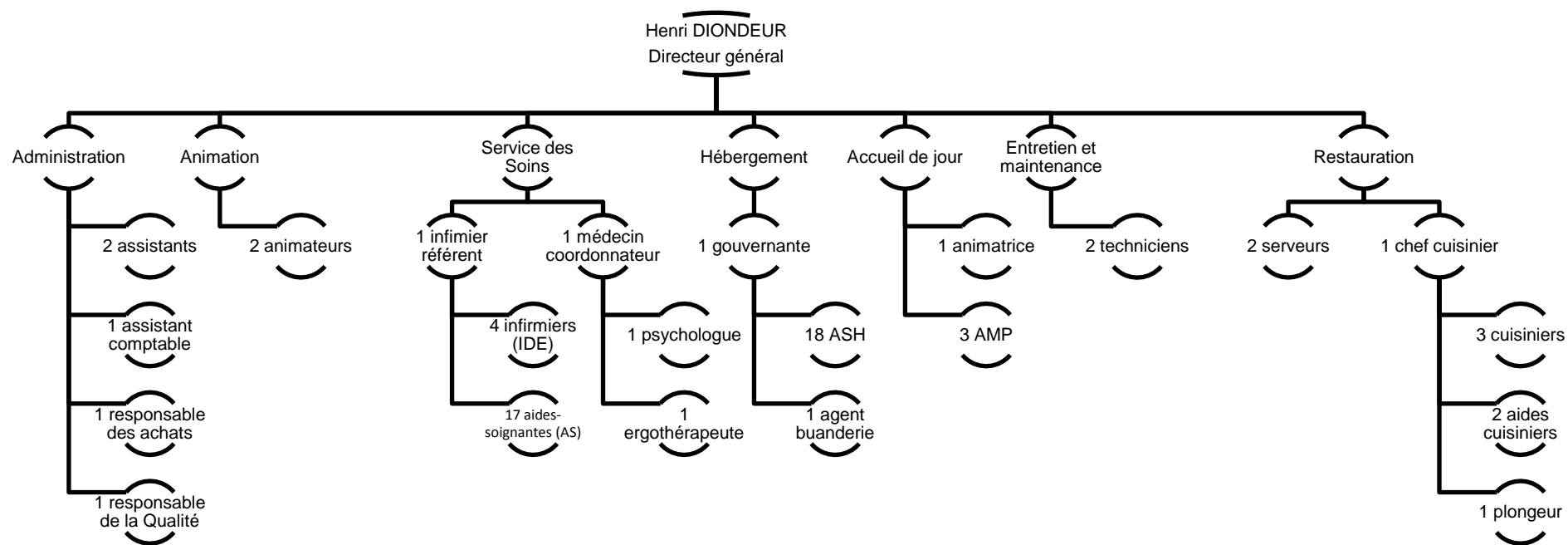
M. DIONDEUR souhaite avoir une idée précise de la situation de la Résidence en matière de risques professionnels (**annexe 8**) en la comparant aux données nationales (**annexe 9**) pour évaluer les besoins d'action et de prévention.

3.1. À l'aide des données présentées en **annexes 8 et 9**, établissez, dans une note de synthèse adressée à M. DIONDEUR, le diagnostic de la situation de 2013 à 2016 de la Résidence par rapport à la situation nationale. Vous préciserez, ensuite, les conséquences sur les résidents, l'EHPAD et ses salariés.

3.2. Proposez trois pistes de prévention des risques professionnels.

ANNEXE 1 – ORGANIGRAMME DE LA RÉSIDENCE DITSCHVILLER

Organigramme de l'E.H.P.A.D. de Cocheren (01.01.2017)




BTS Services et Prestations des Secteurs Sanitaire et Social		Session 2017
Gestion - U3	Code : 17NC-SPE3GE	Page : 6/13

ANNEXE 2 – COMPTE DE RÉSULTAT au 31/12/15 et 31/12/16 (en euros)

Intitulé	2016	2015	Intitulé	2016	2015
CHARGES D'EXPLOITATION			PRODUITS D'EXPLOITATION		
ACHATS STOCKÉS AUTRES APPROVISIONNEMENTS	39 611	35 420	DOTATIONS ET PRODUITS DE LA TARIFICATION	3 099 705	3 284 724
Couches, alèses et produits absorbants...	39 611	35 420	Tarifs afférents à l'hébergement	1 707 429	1 851 004
ACHATS NON STOCKÉS DE MATIÈRES ET FOURNITURES	121 591	106 603	Tarifs afférents à la dépendance	502 248	518 520
Produits d'entretien	13 093	10 932	Tarifs afférents aux soins	890 028	915 200
Fournitures hôtelières (linge, vaisselle...)	24 098	12 371	SUBVENTIONS D'EXPLOITATION ET PARTICIPATION - ARS	20 000	
Fournitures médicales	84 400	83 300			
SERVICES EXTÉRIEURS	3 716	3 678			
Prestations à caractère médical	3 076	3 062			
Maintenance du matériel médical	640	616			
AUTRES SERVICES EXTÉRIEURS	301 106	300 724			
Personnel extérieur	125 559	130 748			
Blanchissage à l'extérieur	175 547	169 976			
IMPÔTS, TAXES ET VERSEMENTS ASSIMILÉS	8 529	8 428			
Autres impôts, taxes et versements assimilés	8 529	8 428			
CHARGES DE PERSONNEL	2 324 421	2 298 616			
Rémunération du personnel	1 371 205	1 377 456			
Rémunération du personnel médical	947 470	918 304			
Autres charges de personnel – Stages de formation	5 746	2 856			
AUTRES CHARGES DE GESTION COURANTE	336	270			
DOTATIONS AUX AMORTISSEMENTS ET PROVISIONS	204 322	189 808			
Dotations aux amortissements des immobilisations	204 322	189 808			
TOTAL DES CHARGES D'EXPLOITATION	3 003 632	2 943 547	TOTAL DES PRODUITS D'EXPLOITATION	3 119 705	3 284 724
CHARGES FINANCIÈRES			PRODUITS FINANCIERS		
Charges d'intérêt	35 848	29 346	Autres produits financiers	2 133	520
TOTAL DES CHARGES FINANCIÈRES	35 848	29 346	TOTAL DES PRODUITS FINANCIERS	2 133	520
CHARGES EXCEPTIONNELLES	132 800	159 556	PRODUITS EXCEPTIONNELS	0	0
TOTAL DES CHARGES	3 172 280	3 132 449	TOTAL DES PRODUITS	3 121 838	3 285 244
BENEFICE		152 795	PERTE	50 442	
TOTAL GENERAL	3 172 280	3 285 244	TOTAL GENERAL	3 172 280	3 285 244

ANNEXE 3 – FICHE DE POSTE D'INFIRMIER

	<h3 style="margin: 0;">SOINS</h3>	RÉSIDENCE DITSCHVILLER		
Réf. : POST 001/ S1D2		Page 1 sur 1		
FICHE DE POSTE				
INFIRMIER				
Intitulé du poste	Fonction : Infirmier D.E. Grade : Infirmier Position dans la structure : <ul style="list-style-type: none"> • Liaisons hiérarchiques : <ul style="list-style-type: none"> – la Direction • Liaisons fonctionnelles : <ul style="list-style-type: none"> – le médecin coordonnateur – l'infirmier référent – les aides-soignants et les ASH – les autres services hospitaliers 			
Missions du poste	<ul style="list-style-type: none"> • Gestion et réalisation des soins • Encadrement fonctionnel de stagiaires et de l'équipe aide-soignante, ASH et d'intervenants libéraux • Participation aux réunions sous la responsabilité de la Direction 			
Activités principales	<ul style="list-style-type: none"> • Participation à la mise en œuvre du projet EHPAD (projet de soins) • Réalisation des soins prescrits (prises de sang, injections, prises de médicaments, pansements, etc) • Préparation des traitements • Commande de la pharmacie • Assistance technique lors de soins réalisés par le médecin • Participation à l'accompagnement de fin de vie • Gestion de l'urgence • Transmission des informations relatives à l'évolution de l'état de santé des personnes âgées dépendantes • Tenue du dossier de soins 			
Compétences requises	<ul style="list-style-type: none"> • Diplôme d'État (Bac +3) • Aptitudes techniques et relationnelles • Polyvalence : prise en charge de pathologies variées • Capacité d'organisation : gestion de l'équipe et du matériel, nombre de résidents important. • Connaissances en gérontologie 			
Qualités requises	<table style="width: 100%; border: none;"> <tr> <td style="width: 50%; vertical-align: top;"> <ul style="list-style-type: none"> • Discrétion et disponibilité • Maîtrise émotionnelle • Aptitude à la communication </td> <td style="width: 50%; vertical-align: top;"> <ul style="list-style-type: none"> • Résistance physique et au stress • Capacité à travailler en équipe • Sens de l'écoute et du dialogue </td> </tr> </table>		<ul style="list-style-type: none"> • Discrétion et disponibilité • Maîtrise émotionnelle • Aptitude à la communication 	<ul style="list-style-type: none"> • Résistance physique et au stress • Capacité à travailler en équipe • Sens de l'écoute et du dialogue
<ul style="list-style-type: none"> • Discrétion et disponibilité • Maîtrise émotionnelle • Aptitude à la communication 	<ul style="list-style-type: none"> • Résistance physique et au stress • Capacité à travailler en équipe • Sens de l'écoute et du dialogue 			

BTS Services et Prestations des Secteurs Sanitaire et Social		Session 2017
Gestion - U3	Code : 17NC-SPE3GE	Page : 8/13

ANNEXE 4 – CANDIDATURES SPONTANÉES

CV N°1

Infirmière possédant une expérience de 7 ans lui ayant permis d'acquérir une certaine expérience dans l'organisation des différents services médicaux. Aptitudes démontrées de travail en équipe pour apporter du réconfort aux patients. Préférence pour le soin aux personnes âgées.

Expériences professionnelles

De 09/2014 à ce jour

Infirmière (C.D.D.) à l'E.H.P.A.D. Les Lauriers de Longeville-Lès-Saint-Avold en Unité de Soins Longue Durée (U.S.L.D.) en remplacement d'un congé parental.

De 09/2012 à 09/2014

Infirmière (CDD) au Centre Hospitalier de Nancy. Chargée de l'organisation du service de chirurgie ambulatoire et des plannings du personnel ainsi que des patients en remplacement d'un congé parental.

De 09/2009 à 06/2012 : Stages cliniques obligatoires

- *Gériatrie à l'E.H.P.A.D. Les Lauriers de Longeville-Lès-Saint-Avold*
- *Chirurgie au C.H.U. de Nancy Brabois*
- *Santé publique à l'Établissement de Transfusion sanguine de Nancy*
- *Pédiatrie à la Maternité Sainte-Croix à Metz*
- *Psychiatrie au Centre Hospitalier de Jury*

Formation

- 2009 - 2012 Institut de Formation en Soins Infirmiers du C.H.U. Brabois de Nancy
- 2009 Baccalauréat S option biologie au Lycée Poncelet de Saint-Avold
- 2007 Attestation de Formation aux Premiers Secours

Compétences

Accompagnement des patients et de leurs familles
Aptitudes pour les relations humaines et le travail en équipe
Faculté d'adaptation aux changements
Sens des responsabilités et de l'organisation

Qualités

Disponibilité, tact et discrétion, autonomie
Bonne santé physique et mentale

33A rue principale - 57500 SAINT-AVOLD
c.laurent57500@gmail.com - 06 96 75 62 21

Nationalité française
Permis B : Véhicule léger.

Christine LAURENT

ANNEXE 4 – CANDIDATURES SPONTANÉES (suite)

Lettre de motivation N°1

Christine LAURENT Saint-Avold, le 02 mars 2017
33 A rue principale
57500 SAINT-AVOLD
c.laurent57500@gmail.com
06 96 75 62 21

Résidence Distchviller
À l'attention de M. DIONDEUR
Avenue de Ditschviller
57800 COCHEREN

Objet :
Poste d'infirmière en maison de retraite

Monsieur,

Diplômée depuis 2012, je travaille actuellement en tant qu'infirmière dans un E.H.P.A.D., dans le cadre d'un remplacement d'un congé parental. Mon contrat prenant fin le 31 avril 2017, je suis à la recherche d'un emploi stable dans une maison de retraite.

En effet, j'ai découvert ce milieu dans un premier temps lors de mes stages en I.F.S.I. et dans un second temps lors de ce remplacement. Le contact avec les personnes âgées correspond exactement à ce que j'attends du métier d'infirmier car j'ai vraiment l'impression que je peux leur apporter quelque chose.

Désireux de trouver une certaine stabilité dans un cadre qui m'attire, je me tiens naturellement à votre disposition pour m'entretenir avec vous selon des modalités à votre discrétion.

En vous remerciant de l'intérêt et de la suite réservée à ma candidature, je vous prie de croire, Monsieur, à l'expression de mes salutations les meilleures.

Christine Laurent.

BTS Services et Prestations des Secteurs Sanitaire et Social		Session 2017
Gestion - U3	Code : 17NC-SPE3GE	Page : 10/13

ANNEXE 4 – CANDIDATURES SPONTANÉES (suite)

Lettre de Motivation N°2 (le candidat n'a pas envoyé de CV)

Karim NSIALA
10, rue Arthur Fontaine
57800 Freyming-Merlebach
06/17/33/10/82

Résidence Ditschviller
À l'attention de M. le Directeur
57800 COCHÉREN

Objet :
Poste d'infirmier

Freyming-Merlebach
Le 15 mars 2017

Monsieur le Directeur,

Disposant d'une expérience professionnelle significative dans votre domaine d'activité, je désire aujourd'hui me rapprocher de mon domicile familial et c'est à ce titre que je vous sou mets ma candidature spontanée pour un poste d'infirmier au sein de votre établissement.

Ma fonction actuelle d'infirmier dans le C.H.U de Metz au service de Gériatrie depuis septembre 2013, faisant suite à un poste dans le service de Gérontologie de 2011 à 2013, atteste de mon expérience dans ce domaine. La gestion des pathologies aiguës chez l'agé est une mission difficile, qui demande beaucoup de patience et de contrôle de soi pour assurer son service de façon efficace.

Titulaire d'un Diplôme d'État obtenu en 2011 à Metz, j'ai acquis dans cette structure de solides connaissances et je suis prêt à m'intégrer dans une équipe au sein d'un E.H.P.A.D. À ce niveau, je pense disposer des qualités indispensables : disponibilité, sens de l'écoute et maîtrise de soi.

Afin de pouvoir vous exposer concrètement toutes mes aptitudes personnelles et professionnelles pour l'exercice de toutes ces prérogatives, je suis à votre disposition pour vous rencontrer, ou vous apporter tout élément complémentaire que vous jugeriez utile.

Je vous prie d'agréer, Monsieur le Directeur, mes salutations respectueuses.

Karim NSIALA
k.nsi ala@yahoo.fr

BTS Services et Prestations des Secteurs Sanitaire et Social		Session 2017
Gestion - U3	Code : 17NC-SPE3GE	Page : 11/13

ANNEXE 5 – ÉLÉMENTS DE COÛTS SALARIAUX

Rémunération brute
d'un(e) aide-soignant(e)
1545,45 € pour 35 h hebdomadaires

ANNEXE 6 – EXTRAIT DE LA PLAQUETTE DE PRÉSENTATION DE L'AGENCE D'INTERIM



57 intérim

- **Votre besoin**
Vous devez remplacer un personnel manquant et souvent en urgence ?
Vous devez assurer la continuité des soins dans votre établissement et garantir la sécurité des patients ou résidents ?
Vous devez adapter la masse salariale à l'activité de l'établissement ?
Vous souhaitez respecter les conditions de travail et vos obligations d'employeur ?
- **Notre solution**
La solution travail temporaire de l'Appel Médical 57 confère à votre établissement un fonctionnement réactif, adapté à la fluctuation de vos charges de travail en toute sécurité.
- **Notre méthode :**
Une méthode éprouvée depuis plus de 45 ans !
 - 1- la recherche de candidats
 - 2- la sélection et le recrutement
 - 3- le suivi de la prestation
Engagement sur un délai de recrutement de 2 jours maximum (candidats pouvant être reçus dès le lendemain)
 - 4- Possibilité d'adapter la durée du contrat à votre besoin (rupture anticipée possible)
- **Le coût :**
En plus de la rémunération brute, l'agence facture des honoraires équivalents à la rémunération brute de la totalité de la durée du contrat.
Le coût de la visite médicale est pris en charge par l'agence.

ANNEXE 7 – INTERVIEW DE M. DIONDEUR

« Je peux vous aider pour l'estimation du coût d'un CDD....

Légalement, la prime de précarité est de 10% de la rémunération brute, les charges patronales sont évaluées à 45% du salaire brut total (prime comprise).

Par ailleurs, la visite médicale obligatoire n'est pas gratuite ! Elle a été facturée la dernière fois 75 euros !!!

Ce recrutement va vous prendre du temps : 6 heures pour la recherche et l'embauche...

Il ne faut pas oublier le travail de l'assistant comptable : comptez-lui 2 heures pour la création du dossier de paie ...

À mon avis, au mieux, vous me présenterez la nouvelle recrue dans une semaine ! »

NB : l'assistant comptable perçoit un salaire mensuel brut de 2 700 euros (151,67h/mois) ; vous-même 2 900 euros (151,67 h/mois) ; taux de charges patronales : 45%.

BTS Services et Prestations des Secteurs Sanitaire et Social		Session 2017
Gestion - U3	Code : 17NC-SPE3GE	Page : 12/13

ANNEXE 8 – ÉTAT DES RISQUES PROFESSIONNELS DE 2013 À 2016 – RÉSIDENCE DITSCHVILLER

RÉSIDENCE DITSCHVILLER Répartition des risques professionnels de 2013 à 2016

	2013	2014	2015	2016
Nombre de salariés (en équivalent temps plein)	62	63	64	68
Nombre d'accidents de travail, avec arrêt	5	4	5	6
- Agent des Services Hospitaliers	1	1	2	2
- Aide Soignante	4	3	3	4
- Infirmier Diplômé d'État	-	-	-	-
- Agent technique	-	-	-	-
Indice de fréquence¹	80,6	63,5	78,1	88,2
Nombre de maladies professionnelles	1	0	0	1
- Agent des Services Hospitaliers	-	-	-	-
- Aide Soignante	1	-	-	1
- Infirmier Diplômé d'État	-	-	-	-
- Agent technique	-	-	-	-
Indice de fréquence²	16,1	-	-	14,7

ANNEXE 9 – STATISTIQUES NATIONALES SUR LES RISQUES PROFESSIONNELS

STATISTIQUES NATIONALES

Le Risque 853AC « Accueil, hébergement en établissement pour personnes âgées » en chiffres

	2013	2014	2015	2016
<i>Nombre de salariés</i>	158 871	171 472	181 802	193 161
Accidents de travail				
Nombre d'accidents de travail (AT)	13 642	15 838	17 154	18 084
<i>Indice de fréquence¹</i>	85,9	92,4	94,4	93,6
Maladies professionnelles				
Nombre de maladies professionnelles (MP)	749	802	964	984
<i>Indice de fréquence²</i>	4,7	4,7	5,3	5,1

Source : Risque AT 2016 : statistiques de sinistralité du CTN I par code risque - Caisse nationale de l'assurance maladie des travailleurs salariés - Direction des Risques Professionnels - Mission Statistiques - PJ / SF – Février 2017

Assurance Maladie – Risques professionnels - Carsat Alsace – Moselle 2016

Parmi les causes d'accidents du travail, sont concernées

- ☉ les manutentions manuelles : 35,5 %
- ☉ les accidents de plain-pied³ : 31,8 %

Déclarations d'inaptitude au travail (désinsertion professionnelle)

33 % des infirmières ne terminent pas leur carrière

¹ L'indice de fréquence est le nombre d'accidents pour 1 000 salariés.

² L'indice de fréquence est le nombre de maladies professionnelles pour 1 000 salariés.

³ Les accidents de plain-pied regroupent les glissades, les trébuchements, les faux pas et autres pertes d'équilibre sur une surface plane, même s'ils n'entraînent pas de chute (en raison de sols glissants, d'obstacles imprévus, de chaussures inadaptées ou abîmées, d'un éclairage insuffisant, de la nécessité de travailler dans l'urgence, de l'inattention...)