

Pour recevoir cette lettre directement dans votre boîte mel, laissez nous votre adresse mel, votre nom, profession et lieu d'exercice sur newsletter59@onisep.fr

SOMMAIRE

FORMATIONS & DIPLÔMES

BTS PEA au lycée de l'Escaut

La logistique : pôle d'excellence régional

Bourses et aides financières

Faculté de pharmacie : Nouvelles formations en santé - environnement

Reconnaissance européenne en hydraulique

Les sections internationales

Création et abrogation de diplômes

ÉCONOMIE

Situation de l'emploi régional

L'industrie chimique en Nord Pas de Calais

Conjoncture Nord-Pas de Calais

Le mois du commerce

Le tourisme en Nord-Pas de Calais



Crédit photo Caroline Kuc



Crédit photo Onisep

FORMATIONS & DIPLÔMES

BTS PEA AU LYCÉE DE L'ESCAUT

Le lycée de l'Escaut de Valenciennes est l'unique établissement public, au plan national, à proposer le BTS PEA (formulation chimique en Peintures Encres et Adhésifs).

Ce BTS offre divers débouchés : fabrication et formulation des produits ; distribution et vente ; fabrication des constituants du produit fini dans des domaines différents tels que l'automobile, l'aéronautique, le bois, l'industrie..

En savoir plus
Dominique Mercier

Chef des Travaux au lycée de l'Escaut
03.27.22.11.11
ce.0595809u@ac-lille.fr

LA LOGISTIQUE : PÔLE D'EXCELLENCE RÉGIONAL

Le Centre Ressources Après- Bac propose une formation organisée en deux sessions :

- le 9 avril 2013 : journée organisée sur la plateforme multimodale Euralogistic de Dourges. Une visite de la plateforme est prévue.
- le 10 avril 2013 : matinée organisée au département Gestion Logistique et Transport de l'IUT B de Tourcoing

BOURSES ET AIDES FINANCIÈRES

De nombreux dispositifs permettent d'aider les étudiants sous forme d'aides financières ou de bourses.

- bourse sur critères sociaux
- aide à la mobilité
- bourse au mérite
- aide spécifique à un domaine d'études...

L'article complet est dans la rubrique Dossiers/bourses et aides financières

www.onisep.fr/lille

LE CROUS, C'EST MAINTENANT ! 30 Avril, dernier délai !

Futurs étudiants, étudiants, préparez vous pour la rentrée de septembre 2013. Le CROUS peut vous apporter une aide afin de vous aider à financer vos études.

Il peut également vous proposer des logements en résidence universitaire.

En savoir plus

FACULTÉ DE PHARMACIE

DEUST, DU et prochainement une licence professionnelle en santé - environnement

Les ouvertures d'un DU dès octobre et d'une licence professionnelle prévue en 2014 à la faculté de pharmacie permettront de compléter ou d'approfondir ses connaissances et compétences dans la filière santé environnement.

Par rapport aux formations de ce domaine offertes par d'autres structures, la particularité des parcours SE de la Faculté de pharmacie de l'Université de Lille 2 réside principalement dans l'aspect pharmaceutique.

Elle forme des techniciens de laboratoire chargés de la fabrication ou de l'aspect analyse et contrôle dans le secteur pharmaceutique, de la cosmétologie, de la phytologie, de la chimie, de la toxicologie ou encore de l'hydrologie.

Les cours sont assurés par des enseignants chercheurs. Les travaux pratiques se déroulent dans les salles de TP de la Faculté de pharmacie.

2 nouvelles formations pour une meilleure insertion des diplômés

Ces 2 nouvelles formations proposées à la suite du DEUST offriront une continuité et une cohérence de parcours Bac + 2 Bac + 3 pour une meilleure insertion professionnelle.

Ces formations se feront en partenariat avec des professionnels et des entreprises pour une bonne adéquation des contenus de formation et des besoins, et pour les stages.

ONISEP INFO

Après un Bac Pro

Après la 3^e SEGPA

Lettre d'information WO

Atlas de la formation

Objectif égalité

La nuit de l'orientation

L'Onisep et le réseau Figure

Journées Portes Ouvertes des URMA

FORMATIONS & DIPLÔMES

Contact et renseignements :

Dr. Christophe Bochu
Tél. 03 20 96 40 25
christophe.bochu@univ-lille2.fr

Pour en savoir plus :

[Lire l'article complet](#)

<http://pharmacie.univ-lille2.fr>

RECONNAISSANCE EUROPÉENNE EN HYDRAULIQUE**La MC Maintenance des Installations Oléohydrauliques et Pneumatiques**

L'Unité de Formation par Apprentissage (UFA) du lycée Savary de Wattrelos propose la Mention Complémentaire Maintenance des Installations Oléohydrauliques et Pneumatiques par la voie de l'apprentissage.

L'objectif de cette formation est de permettre au jeune d'acquérir les connaissances nécessaires :

- à la maintenance préventive et corrective des installations hydrauliques et pneumatiques
- de réaliser la mise en service et la mise au point de ces équipements.

A l'issue de cette formation les diplômés occupent des emplois de Technicien de maintenance et de service après vente, Technico commercial, Technicien en conception et étude de systèmes...

Les débouchés se situent dans de nombreux secteurs d'activités : travaux publics, industries, aéronautique, agriculture, marine, armées de terre et de l'air, automobile, textile, chirurgie, santé...

Cette formation diplômante accessible aux titulaires d'un bac professionnel, technologique ou d'un BTS du secteur industriel se prépare en une année avec un contrat d'apprentissage.

L'UFA du lycée Savary habilité CETOP

Le Comité Européen des Transmissions Oléohydrauliques et Pneumatiques (CETOP) représente les associations professionnelles nationales du domaine dans 18 pays européens. Il représente les intérêts et fait la promotion de l'industrie des transmissions oléohydrauliques et pneumatiques. Le CETOP développe et travaille sur les normes et les recommandations professionnelles.

Face à un besoin croissant en Europe et dans le monde de personnels capables d'assurer la maintenance et le fonctionnement de systèmes oléohydrauliques et pneumatiques, le CETOP a proposé le développement d'un programme d'harmonisation européenne portant sur les qualifications de ces personnels. Le CETOP a développé plusieurs référentiels de formation concernant l'hydraulique et la pneumatique et sur trois niveaux de compétences professionnelles (le niveau le plus élevé correspondant à la licence professionnelle).

Le centre de formation du lycée Savary a été reconnu par les associations membres du CETOP pour les compétences de ses formateurs, la qualité

de son plateau technique et a obtenu le titre européen de centre de formation agréé et recommandé. Cet agrément permet au centre de formation de délivrer à ses élèves, des certificats de qualification CETOP permettant de faire valoir leurs compétences en hydraulique dans 18 pays européens.

Contact**UFA du Lycée Professionnel Alain Savary**

Rue Alain Savary – BP 121
59193 WATTRELOS CEDEX
Vincent LANCIAUX – Chef de travaux
Tél : 03 20 82 30 79
Mèl : ufa.savary@ac-lille.fr

Pour en savoir plus :

<https://sites.google.com/site/ufoalainsavary/>

<http://www.cetop.org>

LES SECTIONS INTERNATIONALES C'EST MAINTENANT !**Objectif des sections internationales**

Devenir bilingue et biculturel à l'issue du parcours.

Dans ces sections, les élèves étrangers anglophones peuvent acquérir la langue et la culture françaises tout en maintenant des liens avec leur culture d'origine. L'objectif est de faciliter l'accueil et l'intégration de ces élèves dans le système éducatif français. Les élèves français quand à eux approfondissent leur connaissance de l'anglais et de la culture anglo-saxonne.

Le programme au collège et au lycée

→ 4h / semaine en langue et littérature anglaise en plus de l'horaire normal en LV1 anglais.

→ 4h / semaine d'enseignement spécifique en histoire-géographie dont 2h dispensé en anglais pour cette discipline non linguistique (DNL)

Quelle validation de diplômes ?

A l'issue de la classe de 3^e, les élèves scolarisés en section internationale de collège valident le Diplôme National du Brevet « option internationale ». A partir de 2013, pour obtenir cette mention, les élèves passeront, en plus des conditions générales du brevet, 2 épreuves orales : l'une en langue vivante et l'autre dans la DNL histoire-géographie.

En section internationale de lycée, les élèves préparent l'option internationale du baccalauréat (OIB) pour les filières générales L, ES ou S. A l'issue de la terminale, ils valident le baccalauréat général L, ES ou S « option internationale ». Ce baccalauréat comporte des épreuves spécifiques en langue et littérature anglaise et en histoire-géographie.

Admission en section internationale**Pour quels élèves ?**

La section internationale s'adresse aux élèves suivants :

- élèves étrangers anglophones qui souhaitent intégrer le système éducatif français
- élèves français ayant fait une partie de leur scolarité dans un pays anglophone

- élèves français ayant les acquis nécessaires en anglais pour intégrer la section.

Sur quels critères ?

Les élèves sont admis en section internationale sur tests d'évaluation en langue anglaise. Les élèves étrangers anglophones sont évalués sur leurs connaissances écrites et orales en français.

L'admission en section internationale de lycée concerne :

→ les élèves déjà scolarisés en section internationale de collège

→ les élèves recrutés en classe de 3^e sur dossier et tests linguistiques organisés par le lycée d'accueil.

Les sections internationales britanniques (école, collèges et lycées)**Boulogne sur Mer**

. Collège Pierre Daunou, Tél. 03 21 10 16 10, www.2.ac-lille.fr/daunou.boulogne

Lille

. École Sophie Germain, Tél. 03 20 57 41 39, netia59a.ac-lille.fr/sgermain.lille

. Collège Carnot, Tél. 03 28 04 08 60, www.college-carnot.fr

. Lycée européen Montebello, Tél. 03 20 63 33 33 www.4.ac-lille.fr/~montebello

Valenciennes

. Collège Charles Eisen, Tél. 03 27 20 11 11, www.4b.ac-lille.fr/~eisen/

. Lycée Henri Wallon, Tél. 03 27 19 30 40, www.lyceewallon.net

La section internationale américaine en lycée privé sous contrat**Marcq-en-Baroeul**

École privée active bilingue Jeannine Manuel
Tél. 03 20 65 90 50, lille.eabjm.org

CRÉATION ET ABROGATION DE DIPLÔMES

- Abrogation du CAP "tailleur de pierre-marbrier du bâtiment et de la décoration".

- Création du CAP "tailleur de pierre".

- Création du CAP "marbrier du bâtiment et de la décoration".

Source : A. 06.02.2013 - JO 23.02.2013

EMPLOI & ÉCONOMIE

SITUATION DE L'EMPLOI REGIONAL (DÉCEMBRE 2012)

La majorité des demandeurs d'emploi (DE) inscrits à Pôle emploi doivent faire des recherches actives (actes positifs de recherche) : certains sont en emploi, d'autres pas.

Fin décembre 2012, dans le Nord- Pas de Calais, 358 600 personnes sont dans ce cas :

- 252 900 sans travail en septembre (catégorie A)
- 105 700 ont une activité réduite, plus ou moins longue. (catégories B, C)

En région, ce nombre a augmenté de 0,4 % en décembre (+0,2 % au niveau national) et de 8,3 % sur 1 an (8,8 % au niveau national).

Le nombre de DE de moins de 25 ans (69 700) croît de 0,7 % en décembre (+ 0,6 % au niveau national). Il croît de 8,2 % sur 1 an (+ 9,2 % au niveau national).

Fin décembre, le nombre de DE inscrits depuis plus d'un an augmente de 1,8 %, et de 11,4 % sur 1 an.

Ils représentent 43,8 % des inscrits fin décembre (contre 39,2 % au niveau national).

Le nombre de DE de catégorie A augmente de 0,6 % en décembre. Sur un an il croît de 10,2 % (+10 % au niveau national).

Le nombre de DE de catégorie B ayant travaillé moins de 78 heures croît en décembre (9,9 %) ; le nombre de DE de catégorie C ayant travaillé plus de 78 heures augmente (+ 0,3 %).

Source : Repères emploi Nord-Pas de Calais, Pôle emploi, n°46, janvier 2013

L'INDUSTRIE CHIMIQUE EN NORD PAS DE CALAIS

Dans la région l'industrie chimique représentée

- 100 entreprises employant 13 000 salariés
- 120 métiers

Retrouvez les événements prévus dans le cadre de la semaine de l'industrie du 18 au 24 mars :

www.uic-npc.org/visite_entreprise.php
www.semaine-industrie.gouv.fr

DOSSIER DE CONJONCTURE NORD-PAS DE CALAIS

Dégradation du marché du travail accélérée au troisième trimestre (région et France entière)

Le Nord-Pas de Calais connaît une baisse historique de l'emploi de 0,8 %. 10 000 emplois ont été détruits en un an. L'intérim est particulièrement touché : - 11,6 %. Sur la période, seuls les emplois des services marchands sont épargnés.

Une forte hausse du nombre de demandeurs d'emploi (DE) en été 2012

Le chômage culmine à 349 000 DE pour la région. (13,4 % des actifs, soit 3 points de plus que la moyenne nationale). Cette accroissement touche notamment les jeunes (en lien avec le recul de l'intérim).

Renforcement du déficit commercial : chute des exportations

Parmi les produits les plus exportés, on enregistre une baisse de 22 % de vente de produits sidérurgiques et de transformation de l'acier.

Auto entreprise

Grâce à l'auto-entreprise, la région se démarque : elle est la seconde région en termes de création d'entreprises. Au troisième trimestre, on signale une hausse des défaillances d'entreprises (+ 3,1 %).

Consulter le document

Source : dossier de conjoncture en Nord - Pas-de-Calais - Directe Nord - Pas de Calais, janvier 2013

LE MOIS DU COMMERCE

En mars 2013, les agences Pôle emploi de Tourcoing Centre, Lille Postes et Roubaix Centre, spécialisés dans le commerce, organisent la 7^{ème} édition du mois du commerce.

Objectifs :

- découvrir les métiers du commerce
- évaluer ses compétences
- rechercher un emploi
- rencontrer des entreprises qui recrutent dans les secteurs du commerce et de la grande distribution.

Lors des manifestations, les professionnels présenteront les métiers qui offrent des débouchés et les formations.

Des ateliers

- ateliers de recherche d'emploi et de préparation aux entretiens.
- ateliers sur la création ou la reprise d'entreprise,

Un forum de recrutement le 28 mars

Cet événement consacré aux métiers du commerce se tiendra le 28 mars :

Salle du Gymnase
7 place Sébastopol
59000 Lille

En savoir plus :

<http://www.mois-du-commerce.com>



LE TOURISME EN NORD-PAS DE CALAIS : UN SECTEUR PORTEUR D'EMPLOIS

En 2009, le Nord-Pas-de-Calais emploie 39 000 personnes dans le secteur du tourisme. Il se place ainsi au 9^e rang des régions françaises.

La part du tourisme dans l'emploi salarié est de 3 %, un chiffre comparable à celui de régions voisines (Picardie, Haute-Normandie).

Disparités départementales

Dans le Pas-de-Calais et sur le littoral, l'emploi se caractérise par une clientèle d'agrément.

Dans le Nord, l'activité est d'abord structurée par la clientèle d'affaires, notamment dans la métropole lilloise.

La période 2007 à 2009 montre un dynamisme particulier lié à la progression de la restauration, surtout dans la métropole.

Une structure de l'emploi pérenne

On compte 15 % de salariés saisonniers dans le secteur (mai à septembre).

L'emploi touristique régional relève surtout de contrats de travail pérennes.

Une faible attractivité de l'emploi

Malgré cela, le secteur attire peu : les conditions sont exigeantes et les salaires assez faibles.

Le tourisme culturel, un atout régional

La région a choisi de développer le tourisme culturel. Le choix de Lille comme capitale européenne de la culture en 2004, l'inscription du Bassin minier au patrimoine mondial de l'Unesco et l'ouverture du Louvre à Lens offrent des marges de progression.

Consulter le document

Source : Insee Nord-Pas de Calais, Pages de Profils n°126, janvier 2013

ONISEP INFOS

APRÈS UN BAC PRO



Même si le Bac Pro a d'abord pour objectif l'insertion professionnelle, un diplômé sur quatre environ poursuit ses études, surtout en BTS.

Dans ce document en téléchargement retrouvez les informations essentielles pour vous aider à bâtir votre projet

[Consulter le guide](#)

APRÈS LA 3^{ÈME} SEGPA

Ce document, destiné aux élèves de 3^{ème} SEGPA, présente, de façon générale, les poursuites d'études dans l'Académie de Lille.

[Consulter le guide](#)

LETTRE D'INFORMATION WO



La lettre numéro 2 vient de paraître. Cette lettre d'information trimestrielle spéciale webclasseur orientation (WO) vise à accompagner les équipes éducatives dans la mise en œuvre du WO en établissement.

[Consulter la lettre](#)

ATLAS DE LA FORMATION

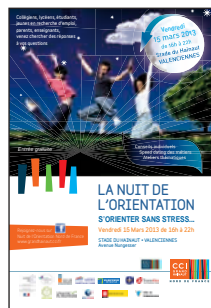
La version 2013 de l'Atlas de la formation sera disponible à partir du mois de mars.

OBJECTIF ÉGALITÉ

Ce site, conçu par l'ONISEP, vise à déconstruire un certain nombre de stéréotypes qui existent en matière de formation, de métier ou d'emploi. Ceux-ci induisent des choix d'orientation, de formation, de métiers inspirés par l'autocensure et l'appartenance à un genre.

Le monde du travail est aussi un terrain où l'on observe des disparités hommes/femmes fondées sur des représentations et des déterminants liés au genre: inégalité de salaires, promotion et carrière...

www.onisep.fr/mixite

1^{ÈRE} ÉDITION DE LA NUIT DE L'ORIENTATION pour s'orienter sans stress

Quand

Vendredi 15 Mars 2013 De 16 h à 22 h

Où

Au stade du Hainaut à Valenciennes

Quoi

Organisée par la CCI Grand Hainaut, cette manifestation à

destination des jeunes et de leur famille proposera 5 espaces dédiés à l'orientation :

- **l'Orient'express** : des échanges individuels avec des professionnels de l'orientation, à l'écoute des jeunes et des parents pour répondre à toutes vos questions
- **le speed dating des métiers** : des rencontres en tête à tête avec des professionnels qui parleront de leur métier et de leur parcours
- **l'espace multimédia** : des programmations de films tout au long de la soirée et des consultations de sites internet et de logiciels dédiés (dont ceux de l'Onisep)
- **l'espace information** : un accès libre à toutes les informations sur les métiers et les formations grâce notamment à un stand Onisep Nord/pas-de-Calais
- **les ateliers thématiques** : des ateliers interactifs sur des sujets liés à l'orientation et à la connaissance des métiers.

Plus d'informations sur :

<http://www.grandhainaut.cci.fr>

L'ONISEP ET LE RÉSEAU FIGURE Promouvoir les formations d'ingénieur



Pour promouvoir les formations d'ingénieurs auprès des lycéens, l'Onisep et le réseau Figure (Formation à l'ingénierie par des universités de recherche), ont annoncé le 21 février 2013 une convention de partenariat pour consolider "la liaison lycée-enseignement supérieur".

Le réseau FIGURE regroupe 15 universités dont Lille1.

L'action s'inscrit dans le cadre du projet CMI (coursus master en ingénierie).

La convention engage aussi l'Onisep à informer les lycéens, parents, équipes éducatives mais aussi rectorats, chefs d'établissements, centres d'information et d'orientation "aussi bien au niveau national qu'académique", de l'existence du projet CMI. L'organisme prévoit de mobiliser "ses différents supports" comme les guides régionaux, son site web, ou encore son service d'aide personnalisée à l'orientation monorientationenligne.fr. Des supports de communication de type logo, plaquettes graphiques, flyers, diaporamas, etc., seront réalisés par l'Onisep.

Source : *dépêche AEF*, 22 février 2013

JOURNÉES PORTES OUVERTES DES ANTENNES URMA (Université Régionale des Métiers de l'Artisanat)

- 12 mars de 9h00 à 12h00 puis de 13h30 à 16h30
- 13 mars de 9h00 à 12h00 puis de 13h30 à 16h30
- 16 mars de 13h00 à 17h00

Il est possible de programmer des visites de l'établissement pour des groupes, dans ce cas il faut contacter les antennes.

Pour en savoir plus

Emmanuelle Belpaire

CMA de Région 59/62

<http://www.artisanat-npdc.fr>

URMA antenne de Tourcoing

Le Virolois

78, rue des Piats

59200 Tourcoing

Tél 03 20 58 16 50

