

Études & Résultats

DIRECTION DE LA RECHERCHE, DES ÉTUDES, DE L'ÉVALUATION ET DES STATISTIQUES



AVRIL
2015
NUMÉRO
0911

24 heures chrono dans la vie d'un jeune : les modes de vie des 15-24 ans

Les modes de vie des jeunes de 15 à 24 ans se distinguent de ceux de leurs aînés. En 2010, les jeunes dorment 30 à 45 minutes de plus par jour en moyenne et consacrent également une heure de plus à leurs loisirs. Ils passent, en outre, deux fois plus de temps à leurs relations sociales que les 30-54 ans.

Les jeux vidéo et les loisirs numériques (écoute de musique, téléchargements, communication sur Internet, etc.) occupent les 15-24 ans une heure par jour en moyenne. Si la messagerie électronique est un moyen de communication commun aux 15-54 ans, les réseaux sociaux et les sites de messagerie instantanée sont privilégiés par les jeunes, et tout particulièrement par les étudiants.

Les jeunes hommes disposent en moyenne de plus de temps libre que les jeunes femmes, malgré une nette diminution du temps consacré aux tâches domestiques par les jeunes femmes depuis 1986. Elles y passent encore 44 minutes de plus que les jeunes hommes en 2010.

À autres caractéristiques égales, les étudiants et les jeunes en emploi ont des temps de loisirs similaires. Quant aux jeunes ayant quitté le foyer parental, ils disposent en moyenne d'une heure de loisirs en moins que ceux vivant chez leurs parents, à profil identique.

Mickaël Portela (DREES)

Le quotidien des jeunes de moins de 25 ans se caractérise par le temps consacré aux loisirs et aux relations sociales, comme le montre l'enquête Emploi du temps (encadré 1). Cette dernière permet de comparer les journées des jeunes et de leurs aînés, et d'analyser la diffusion de nouvelles pratiques, comme les loisirs numériques qui occupent une place importante dans le quotidien des jeunes.

Les jeunes se réveillent plus tard que leurs aînés

En 2010, les jeunes de 15-24 ans consacrent en moyenne un peu moins de 12 heures par jour aux diverses activités physiologiques¹ (repas, sommeil, toilette), plus de 5 heures aux activités de loisirs et de sociabilité, 4 heures et 23 minutes à leur travail ou aux études et 1 heure et 23 minutes aux tâches domestiques (tableau 1). Le temps affecté aux activités professionnelles et de formation est quasiment identique à tout âge, mais le temps des études, majoritaire pour les 15-24 ans, est progressivement remplacé par le temps de travail pour les 25-54 ans.

Les jeunes hommes entre 15 et 24 ans dorment en moyenne 9 heures et 1 minute par jour et les jeunes femmes 8 heures et 54 minutes. C'est plus de 30 à 45 minutes par jour que pour les autres classes d'âges observées. Cette particularité, vestige de l'enfance

...
1. La nomenclature des activités précises est disponible sur Internet dans le fichier Excel associé à l'article.

...

2. Pour mieux cerner les « couche-tard », les personnes remplissent les carnets à partir de 21 heures la veille du jour de l'interrogation.

(Blanpain et Daniel, 2004), atteste de besoins physiologiques évoluant avec l'âge. Au-delà de ces écarts, ce sont les plages de sommeil qui distinguent les jeunes des plus âgés. En semaine, si la moitié des 30-54 ans s'éveillent un peu avant 7 heures et les trois quarts avant 8 heures, il faut attendre respectivement 7 h 15 et 9 heures pour les 15-24 ans. Le week-end², ces différences sont encore plus accentuées. À minuit, 45 % des 15-24 ans sont toujours éveillés, alors que seulement 26 % des 30-54 ans le sont encore. Enfin, il faut attendre 10 heures pour que la moitié des jeunes soient éveillés, alors que leurs aînés le sont déjà deux heures plus tôt (graphique 1).

Le temps de loisirs et la sociabilité occupent une grande place dans le quotidien des jeunes. En moyenne, en 2010, par rapport aux 25-29 ans et aux 30-54 ans, les 15-24 ans consacrent environ une heure par jour de plus aux loisirs et 20 à 35 minutes de plus à voir d'autres personnes ou à discuter (en dehors des repas).

Les jeunes passent environ deux fois moins de temps dans la journée aux activités domestiques que les 25-29 ans et 2,6 fois moins de temps que les 30-54 ans. La cuisine, les courses, l'entretien du linge et de la maison occupent 1 heure et 7 minutes du quotidien des 15-24 ans et 1 heure et 43 minutes des 25-29 ans. Ces derniers vivent, en effet, plus souvent dans un logement indépendant de celui de leurs parents. La participation accrue aux tâches domestiques avec l'âge est concomitante à l'accès à une vie familiale propre, illustrée par l'augmentation du temps passé aux soins et à l'éducation des enfants (Saint Pol et Bouchardon, 2013), qui est estimée à 42 minutes supplémentaires pour les 25-29 ans et à 35 minutes pour les 30-54 ans.

Entre 15 et 24 ans : les copains d'abord

En 2010, les 15-24 ans passent en moyenne 48 minutes par jour à recevoir ou à rendre visite à des amis, à la famille ou d'autres personnes, contre seulement 32 minutes pour les jeunes adultes s'approchant de la trentaine (25-29 ans) et 22 minutes pour les adultes plus âgés (tableau 1 et tableau 1a sur Internet). Ils consacrent également en moyenne une vingtaine de minutes par jour à converser avec d'autres personnes :



ENCADRÉ 1

Enquête Emploi du temps 2009-2010

L'enquête Emploi du temps a été réalisée par l'INSEE entre septembre 2009 et septembre 2010. Elle permet de recueillir des informations sur l'organisation de la journée des personnes en ayant recours à des carnets dans lesquels celles-ci notent l'ensemble de leurs activités durant une journée entière par intervalles de 10 minutes, à partir de 21 heures la veille du jour de l'interrogation. Elles peuvent remplir deux carnets, l'un pour un jour de la semaine, du lundi au vendredi et l'autre pour le samedi ou le dimanche.

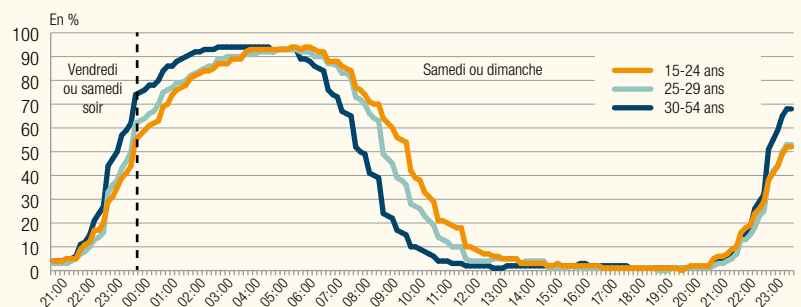
Lorsque les enquêtés réalisent plusieurs activités en même temps, comme travailler et avoir une conversation, ils renseignent le carnet sur l'activité qu'ils jugent être la principale et celle qui est secondaire. Sauf mention contraire, les durées calculées dans cet article le sont pour les activités principales.

Le champ d'analyse retenu dans cette étude est celui des jeunes de 15 à 24 ans, comparés aux 25-54 ans, vivant en France métropolitaine. Seuls les jeunes vivant dans des ménages ordinaires ont été enquêtés par l'INSEE, ce qui exclut ceux vivant en résidence étudiante ou en foyer de jeunes travailleurs. L'analyse porte sur 1 671 carnets, soit 892 jeunes différents. La nomenclature des activités se fonde sur celle utilisée par Ricroch et Roumier, sauf pour les activités de sociabilité sur Internet qui sont intégrées ici dans le temps de sociabilité.



GRAPHIQUE 1

Rythmes de sommeil le week-end



Note • Temps moyens par jour (activité principale), mesurés avec les carnets à partir de 21 heures la veille du jour de l'interrogation jusqu'au lendemain minuit. Les jours de vacances sont pris en compte dans la mesure.

Lecture • Le week-end à minuit, 55 % des jeunes de 15 à 24 ans dorment.

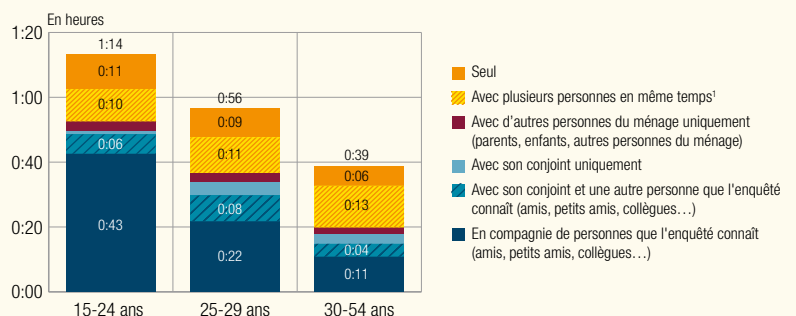
Champ • Personnes de 15 à 54 ans en France métropolitaine.

Source • INSEE, enquête Emploi du temps 2009 – 2010.



GRAPHIQUE 2

Avec qui partage-t-on son temps de sociabilité ?



1. Conjoints, parents, enfants, autres personnes du ménage, amis et toute autre personne que l'enquêté connaît.

Note • Temps moyens par jour (activités principales). Le samedi, le dimanche et les jours de vacances sont pris en compte dans la mesure. Les individus interrogés peuvent déclarer être en compagnie de cinq types de catégories de personnes simultanément. Dans le graphique, les éléments hachurés correspondent à des périodes où les jeunes partagent leurs temps entre différents types de compagnies. Parmi celles-ci, une modalité isole les situations où la personne interrogée est à la fois avec des amis et avec son conjoint. Le temps de sociabilité passé « seul » peut l'être au téléphone ou sur les réseaux de communication sur Internet.

Lecture • Les jeunes de 15-24 ans passent 43 minutes uniquement avec des amis, petit amis, collègues, voisins, de la famille n'habitant pas le même logement durant leur temps de sociabilité (rencontres, conversations). La somme des différentes compagnies, 1 heure et 14 minutes pour les jeunes, est égale au temps de sociabilité.

Champ • Personnes de 15 à 54 ans en France métropolitaine.

Source • INSEE, enquête Emploi du temps 2009 – 2010.

TABLEAU 1

Une journée moyenne en 2010 selon l'âge

	15-24 ans			25-29 ans			30-54 ans		
	H	F	Total	H	F	Total	H	F	Total
Temps professionnel et de formation	04:29	04:16	04:23	05:21	03:39	04:29	05:21	03:34	04:27
Travail professionnel	01:40	01:05	01:23	04:37	02:53	03:44	04:42	03:05	03:53
Trajet domicile-travail	00:31	00:26	00:29	00:40	00:26	00:33	00:38	00:27	00:32
Cours, études, formation professionnelle	02:18	02:45	02:31	00:04	00:20	00:12	00:01	00:02	00:02
Temps domestique	01:00	01:44	01:23	01:44	03:31	02:38	02:19	04:11	03:17
Cuisine, linge, maison, courses	00:48	01:25	01:07	01:08	02:17	01:43	01:18	03:09	02:15
Soins et éducation des enfants	00:03	00:13	00:08	00:20	01:03	00:42	00:21	00:47	00:35
Autres travaux domestiques divers	00:09	00:06	00:08	00:16	00:11	00:13	00:40	00:15	00:27
Temps physiologique	11:50	12:03	11:57	11:18	11:51	11:35	11:10	11:29	11:19
Sommeil	09:01	08:54	08:58	08:21	08:41	08:31	08:06	08:20	08:13
Repas	01:55	02:00	01:58	02:07	02:07	02:07	02:12	02:07	02:09
Toilette, soins personnels	00:54	01:09	01:01	00:50	01:03	00:57	00:52	01:02	00:57
Temps libre (loisirs et sociabilité) dont :	05:40	04:46	05:16	04:30	03:50	04:10	04:13	03:38	03:55
Temps de loisirs	04:30	03:29	04:02	03:36	02:52	03:14	03:36	02:56	03:16
- Télévision, vidéo	01:38	01:35	01:37	01:44	01:28	01:36	01:58	01:36	01:47
- Jeux vidéo et loisirs liés à l'ordinateur	01:24	00:39	01:02	00:42	00:22	00:32	00:24	00:13	00:18
- Lecture	00:05	00:10	00:07	00:05	00:08	00:07	00:09	00:12	00:10
- Promenade	00:10	00:17	00:14	00:12	00:13	00:12	00:12	00:13	00:12
- Sport	00:29	00:09	00:19	00:12	00:06	00:09	00:12	00:06	00:09
- Sorties (spectacles, musées, etc.)	00:05	00:10	00:09	00:06	00:06	00:06	00:04	00:00	00:04
- Autres loisirs ¹	00:39	00:29	00:34	00:35	00:29	00:31	00:37	00:36	00:36
Temps de sociabilité	01:10	01:17	01:14	00:54	00:58	00:56	00:37	00:42	00:39
- Rencontres	00:51	00:44	00:48	00:34	00:30	00:32	00:21	00:24	00:22
- Conversations (y compris sur Internet)	00:19	00:33	00:26	00:20	00:28	00:24	00:16	00:18	00:17
Trajets hormis ceux à but professionnel et scolaire	00:45	00:58	00:51	00:57	00:57	00:57	00:47	00:54	00:51
Total	24 h	24 h	24 h	24 h	24 h	24 h	24 h	24 h	24 h

H : hommes ; F : femmes.

1. La catégorie « Autres loisirs » comprend : jeux divers (hors jeux vidéo), radio, écoute de musique, pratique de musique, détente, pauses et création artistique.

Note • Temps moyens par jour (activités principales). Le samedi, le dimanche et les jours de vacances sont pris en compte dans la mesure.

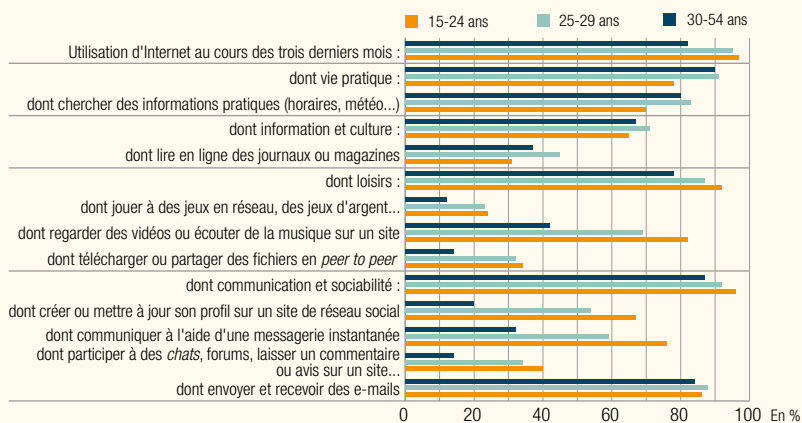
Lecture • Les hommes de 15 à 24 ans consacrent en moyenne 4 heures et 29 minutes de leur journée à des activités professionnelles et de formation.

Champ • Personnes de 15 à 54 ans en France métropolitaine.

Source • INSEE, enquête Emploi du temps 2009 – 2010.

GRAPHIQUE 3

Les usages d'Internet durant les trois derniers mois



Lecture • 97 % des jeunes de 15 à 24 ans ont utilisé Internet au moins une fois au cours des trois derniers mois. Parmi ces jeunes, 96 % l'ont utilisé afin de communiquer ou sociabiliser.

Champ • Personnes de 15 à 54 ans en France métropolitaine ayant utilisé Internet au moins une fois au cours des trois derniers mois.

Source • INSEE, enquête Emploi du temps 2009 – 2010.

famille, amis, connaissances, que ce soit de visu, au téléphone ou par écrit (lettres, e-mails, discussions sur les réseaux sociaux...). Si les conversations ayant lieu en même temps qu'une autre activité (transport, télévision...) sont prises en compte, les 15-24 ans passent alors près de 2 heures et 20 minutes par jour à discuter. Pour les 25-29 ans, qu'il s'agisse d'une activité principale ou secondaire, la conversation n'occupe plus que 2 heures de leur temps. Pour les 30-54 ans, elle se réduit à 1 heure et 42 minutes.

Les formes de la sociabilité semblent évoluer au cours du cycle de vie. Sur 1 heure et 14 minutes de temps de sociabilité, les 15 à 24 ans partagent 1 heure avec leurs amis, des collègues, ou des membres de la famille qui n'habitent pas avec le jeune interrogé. Durant cette heure, ils sont exclusivement avec leurs amis, leurs collègues, etc., pendant 43 minutes (graphique 2). Le reste du temps est partagé entre leurs amis et les membres du ménage (conjoint, enfants). La durée de ces moments de sociabilité exclusivement amicale diminue avec l'âge. Elle passe à 22 minutes pour les 25-29 ans et à 11 minutes pour les 30-54 ans. Parallèlement, le temps passé avec le conjoint, seul ou avec des amis, augmente pour les 25-29 ans. Toutefois, le temps passé avec les amis inclut pour les jeunes, comme pour leurs aînés, les petits amis, qui ne sont pas encore considérés comme des conjoints³ (encadré 2). Après 30 ans, la sociabilité est davantage centrée sur les membres du ménage : le temps passé « en compagnie de plusieurs personnes » l'est notamment avec le conjoint et les enfants. Le temps de sociabilité partagé avec ses parents diminue par ailleurs avec l'âge et l'autonomisation progressive des jeunes.

La jeunesse à l'heure du numérique

Avec 1 heure et 37 minutes de télévision en moyenne par jour en 2010, les 15-24 ans passent presque autant de temps que les 25-54 ans devant ce média (tableau 1). En revanche, le temps dévolu aux jeux vidéo et aux loisirs numériques est bien plus important. Les jeunes, qui ont grandi avec les technologies numériques, y consacrent environ une heure par jour en moyenne, contre 32 minutes pour les 25-29 ans et

3. Dans l'enquête est considérée comme un conjoint, la personne avec qui l'enquête est en couple et qui entre dans la composition du ménage.

seulement 18 minutes en moyenne pour les 30-54 ans.

En 2010, toutes activités confondues (principales et secondaires), les jeunes utilisent l'ordinateur 1 heure et 23 minutes par jour en moyenne, contre 48 minutes pour les 30-54 ans. Les jeunes de 15 à 24 ans utilisent peu les ordinateurs en dehors d'une activité principale de loisirs (environ 20 minutes dans une journée).

Presque la totalité des moins de 30 ans ont eu recours à Internet durant les trois derniers mois, tous types de modes d'utilisation et d'accès confondus : ordinateur, téléphone mobile, télévision (graphique 3). C'est le cas pour 80 % des 30-54 ans. Les 15-24 ans ont massivement utilisé Internet à des fins de communication (96 %), ainsi que de loisirs (92 %). Ils sont 78 % à l'avoir fait dans un but pratique comme rechercher des offres d'emploi, des renseignements ou gérer leurs affaires personnelles. Les 30-54 ans utilisent davantage Internet à des fins pratiques (90 %) que de communication (87 %) ou de loisirs (78 %). Si l'on exclut des pratiques de communication les e-mails, dont l'usage semble commun à tous les âges, le clivage entre les 15-24 ans et les plus de 30 ans est beaucoup plus prononcé.

En effet, l'usage des réseaux sociaux et des formes de communication instantanée est l'apanage des moins de 30 ans, et en particulier des 15-24 ans. Les écarts de taux d'utilisation entre les 15-24 ans et les plus de 30 ans sont supérieurs à 30 points. Il en va de même pour les pratiques de loisirs sur Internet. Les jeunes internautes regardent des vidéos et écoutent deux fois plus souvent de la musique sur Internet⁴ que les plus de 30 ans. Ils sont deux tiers de plus à échanger ou télécharger des fichiers en *peer to peer*⁵. Les jeunes sont ainsi les vecteurs de nouvelles formes de sociabilité et de pratiques de loisirs.

Les étudiants utilisent davantage Internet que les jeunes en emploi

Parmi les jeunes, les étudiants font un usage fréquent et diversifié d'Internet et certaines pratiques leur semblent propres (tableau 1b sur Internet). La communication par messagerie instantanée, l'usage de services de partage et de visionnage de vidéos en ligne, ainsi que le *streaming* audio⁶

ENCADRÉ 2

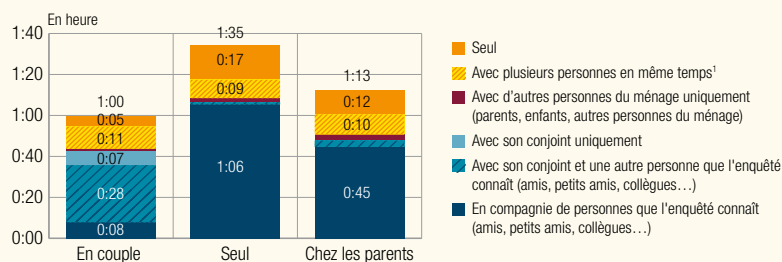
15-24 ans : quelles relations sociales pour quelles situations familiales ?

La jeunesse est la période de la vie durant laquelle les personnes consacrent le plus de temps à leurs relations sociales, notamment avec des personnes extérieures à leur ménage. Cependant, la sociabilité quotidienne des jeunes dépend de leur situation familiale.

Les jeunes qui vivent seuls passent 1 heure et 7 minutes à discuter ou à voir des amis, des collègues, de la famille vivant ailleurs, y compris en présence du conjoint, contre 48 minutes pour les jeunes qui vivent toujours chez leurs parents et 36 minutes pour les jeunes qui vivent en couple (graphique encadré). Lorsqu'ils sont en couple, les moments où les jeunes se retrouvent seuls avec leurs amis sont relativement faibles (8 minutes sur 36 minutes). Qu'il s'agisse de recevoir au domicile ou de sortir, les relations sociales sont un temps commun aux deux partenaires. Les sorties en « solo » qui seraient caractéristiques des couples des nouvelles générations, soucieux de préserver leur indépendance, ne semblent pas être la règle.

L'absence de conjoint ne signifie pas pour autant l'absence de rencontres, ou de vie amoureuse. Celles-ci sont regroupées pour les jeunes vivant seuls ou au domicile parental au sein des « autres personnes que l'enquêté connaît (amis, petits amis...) ». Cela reflète les difficultés rencontrées pour analyser les formes de couples moins institutionnalisées, davantage présentes chez les jeunes adultes.

Graphique • Le temps de sociabilité



1. Conjoints, parents, enfants, autres personnes du ménage, amis et toute autre personne que l'enquêté connaît.

Note • Temps moyens par jour (activités principales). Le samedi, le dimanche et les jours de vacances sont pris en compte dans la mesure. Les individus interrogés peuvent déclarer être en compagnie de cinq personnes simultanément. Dans le graphique, les éléments hachurés correspondent à des périodes où les jeunes partagent leurs temps entre différents types de compagnies. Parmi celles-ci, une modalité isole les situations où la personne interrogée est à la fois avec des amis et avec son conjoint. Le temps de sociabilité passé seul peut l'être au téléphone ou sur les réseaux de communication sur Internet.

Lecture • Les jeunes de 15-24 ans qui vivent en couple passent 28 minutes de leur temps de sociabilité (rencontres, conversations) avec d'une part leurs conjoints et d'autre part des amis, collègues, voisins, de la famille n'habitant pas le même logement. La durée du temps de sociabilité pour les jeunes qui vivent en couple correspond à la somme des six catégories présentées dans le graphique.

Champ • Personnes de 15 à 24 ans en France métropolitaine.

Source • INSEE, enquête Emploi du temps 2009 – 2010.

sont significativement moins importants pour les jeunes en emploi, au chômage ou inactifs que pour les étudiants, à caractéristiques identiques. Les jeunes étudiants se servent également bien davantage d'Internet, source majeure d'informations dans un cadre éducatif, pour apprendre et enrichir leurs connaissances.

En revanche, l'utilisation des réseaux sociaux par les jeunes inactifs ou chômeurs ne diffère pas significativement de celle des élèves ou étudiants à caractéristiques égales. L'usage des réseaux sociaux peut permettre aux chômeurs ou inactifs de maintenir des contacts et une sociabilité, ce qui est plus difficile en dehors d'une activité professionnelle ou scolaire. De plus, de nombreux réseaux sont à usage professionnel et peuvent faciliter les recherches d'emploi.

Pour l'usage de logiciels de *peer to peer*, les jeunes chômeurs ou inactifs ont au contraire une pratique significativement plus importante que les étudiants.

Plus de temps libre pour les jeunes hommes que pour les jeunes femmes

Les femmes consacrent plus de temps aux activités domestiques que les hommes, y compris chez les plus jeunes. Ainsi, en 2010, les jeunes femmes entre 15 et 24 ans consacrent en moyenne 44 minutes de plus par jour aux activités domestiques que les hommes. Le temps occupé par les tâches domestiques chez les 25-29 ans est presque deux fois plus important que celui de leurs cadets, et cette charge supplémentaire est très largement assumée par les femmes (3 heures et 31 minutes contre

- 4. Il s'agit ici de l'accès à de la musique et des vidéos en dehors de l'offre de radio et de télévision sur Internet.
- 5. Il s'agit d'échanges de fichiers vidéo, audio, etc., au sein d'un réseau composé par les usagers eux-mêmes.
- 6. Item : regarder des vidéos ou écouter de la musique sur un site.

...

7. Les jeunes femmes qui ont terminé leurs études au cours de l'année scolaire 2009-2010 sont plus diplômées que les jeunes hommes (45 % sont diplômées de l'enseignement supérieur en 2010, contre 35 % des hommes) et elles sont plus âgées de six mois en moyenne à la fin de leurs études (Rouaud et Joseph, 2014).

1 heure et 44 minutes pour les hommes). Après 30 ans, les tâches domestiques mobilisent les femmes 4 heures et 11 minutes en moyenne par jour et les hommes 2 heures et 19 minutes.

Le temps dédié aux études et à la formation est plus important chez les jeunes femmes que chez les jeunes hommes : 2 heures et 45 minutes, contre 2 heures et 18 minutes. C'est le résultat notamment d'une meilleure réussite scolaire en moyenne et d'une scolarisation plus longue⁷. Corrélativement, les jeunes hommes accordent en moyenne 35 minutes supplémentaires par jour aux activités professionnelles. Entre 25 et 29 ans, le temps passé en formation par les hommes devient marginal, alors qu'il est encore de 20 minutes en moyenne pour les femmes. Les écarts notables observés entre les temps professionnels des femmes et des hommes à partir de 25 ans reflètent leurs différences de participation au marché du travail (taux d'activité, temps de travail), malgré une forte augmentation de l'activité des femmes depuis vingt-cinq ans (encadré 3).

Certains clivages entre femmes et hommes sont particulièrement marqués chez les jeunes. Les femmes ont moins de temps libre en moyenne, et l'écart est le plus élevé entre 15 et 24 ans : 4 heures et 46 minutes contre 5 heures et 40 minutes pour les hommes. De plus, les jeunes femmes et les jeunes hommes ne consacrent pas exactement leur temps de loisirs aux mêmes activités. Si la télévision reste le loisir majoritaire, autant regardée par les deux sexes, les loisirs numériques (jeux vidéo et autres) sont plébiscités par les jeunes hommes, avec 1 heure et 24 minutes en moyenne, soit 14 minutes de moins que la télévision. Les jeunes femmes n'y accordent que 39 minutes, même s'il s'agit également pour elles de la deuxième activité de loisirs la plus pratiquée dans la journée. Par ailleurs, l'activité sportive occupe davantage les jeunes hommes que les jeunes femmes avec 29 minutes contre 9 minutes.

Un temps de loisirs identique pour les étudiants et pour les jeunes en emploi

Le temps de loisirs, caractéristique du mode de vie des jeunes de 15 à 24 ans, constitue un temps résiduel. Ce dernier dépend des temps contraints que les



ENCADRÉ 3

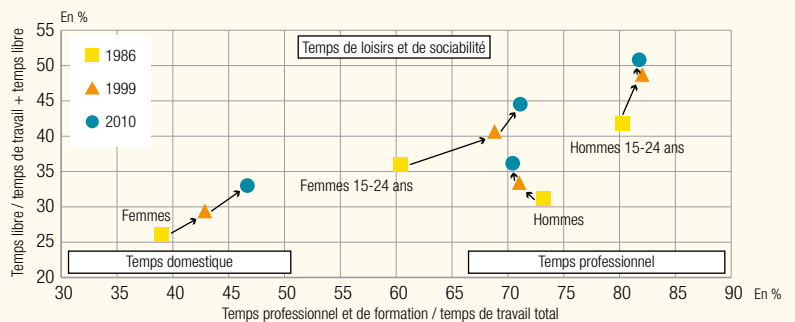
Depuis 1986, toujours plus de loisirs et de sociabilité pour les 15-24 ans

Entre 1986 et 2010, la part du temps libre augmente quel que soit l'âge, en lien notamment avec la mise en place de la réduction du temps de travail. L'écart entre le temps libre féminin et masculin s'est atténué pour l'ensemble des 15-54 ans, et les parts du temps domestique dans le temps de travail total se rapprochent, en raison de la hausse de l'activité des femmes et d'une légère progression de la prise en charge des tâches domestiques, en particulier du temps parental, par les nouvelles générations d'hommes (Champagne *et al.*, 2014).

Pour les jeunes, la progression du temps libre aussi bien pour les femmes que les hommes est particulièrement notable entre 1986 et 1999, sous l'effet de l'allongement des études. Entre 1986 et 1999, la proportion de bacheliers dans une génération a doublé, passant d'environ 30 % à 65 % (Dalous *et al.*, 2014). Aujourd'hui, avec la prise en compte de la réforme du baccalauréat professionnel, cette proportion est d'environ 75 %. Ce sont ainsi les modes de vie étudiants, marqués par davantage de pratiques de loisirs et de sociabilité, qui se sont diffusés assez largement parmi les jeunes (Galland, 2011).

Enfin, la part du temps professionnel et de formation au sein du temps de travail total progresse pour les jeunes femmes. C'est le reflet de la hausse du niveau de formation et de l'activité des femmes durant cette période (le temps professionnel ou de formation a augmenté de 14 minutes en 1999). Mais cette évolution est également imputable à la réduction du temps consacré par les jeunes femmes aux tâches domestiques (environ une heure en moins entre 1986 et 2010), en raison à la fois d'une entrée plus tardive dans la parentalité (Davie, 2012) et d'un affaiblissement généralisé pour toutes les femmes du temps consacré aux tâches ménagères – cuisine, linge, maison, courses (Ricroch, 2012).

Graphique • Emploi du temps des femmes et des hommes entre 1986 et 2010 selon l'âge



Note • À l'instar de Chenu et Herpin (2002), l'abscisse du graphique représente la part du temps professionnel et de formation dans le total du temps de travail, défini comme la somme du temps professionnel, de formation et du temps domestique. L'ordonnée représente la part du temps libre par rapport au total des temps professionnels et de formation, domestique et libre. Les temps retenus sont toujours des temps moyens par jour (activités principales). Le samedi, le dimanche et les jours de vacances sont pris en compte dans la mesure.

Lecture • Entre 1986 et 1999, la part du temps professionnel et de formation par rapport au temps de travail total augmente d'environ 10 points pour les femmes de 15-24 ans (60 % à 69 %). Sur la même période, la part du temps libre sur l'ensemble des temps contraints augmente de 5 points (36 % à 41 %).

Champ • Personnes de 15 à 54 ans en France métropolitaine.

Source • INSEE, enquêtes Emploi du temps 1985 – 1986, 1998 – 1999, 2009 – 2010.

jeunes passent au travail, en formation ou aux tâches domestiques (Coulangeon *et al.*, 2002). Ainsi, à autres caractéristiques identiques (sexe, situation familiale, diplôme des parents, commune de résidence, niveau de vie), les jeunes chômeurs ou inactifs – en dehors des étudiants – consacrent environ une heure de plus par jour que les jeunes en emploi aux activités de loisirs (tableau 2). En revanche, le temps dédié aux loisirs n'est pas significativement différent entre les jeunes en emploi et ceux qui font des études, reflet de temps contraints proches à autres caractéristiques égales. Les jeunes

ayant quitté le foyer parental qui vivent seuls ont une heure de loisirs en moins que ceux vivant chez leurs parents, même quand d'autres caractéristiques sont prises en compte. Quand ils vivent en couple, cette différence n'est pas significative. Les hommes entre 15 et 24 ans consacrent également 68 minutes de plus en moyenne par jour aux loisirs que les femmes, à autres caractéristiques égales, notamment la situation professionnelle. Les jeunes vivant dans les ménages les plus aisés ont une durée de loisirs significativement plus faible que les plus modestes, de plus d'une heure. Mais

TABLEAU 2

Effets des caractéristiques des 15-24 ans sur le temps de loisirs

	Loisirs (en minutes)
Constante	259
Sexe :	
Hommes	68
Femmes	réf.
Taille de la commune :	
Commune rurale	-51
Commune de moins de 20 000 hab.	réf.
Commune de 20 000 hab. à 100 000 hab.	ns
Commune de plus de 100 000 hab.	-44
Agglomération parisienne et Paris	ns
Situation professionnelle :	
Emploi	ns
Études	réf.
Chômage et inactivité (hors études)	103
Plus haut diplôme des parents :	
Non diplômé de l'enseignement supérieur	réf.
Diplômé de l'enseignement supérieur	ns
Quartiles de niveau de vie :	
1 ^{er} quartile	réf.
2 ^e quartile	ns
3 ^e quartile	ns
4 ^e quartile	-67
Situation familiale :	
Vit en couple (hors du domicile parental) ¹	ns
Vit seul	-60
Vit chez ses parents	réf.

1. Les jeunes vivant en couple au sein du domicile parental sont classés dans la catégorie « vit chez ses parents ». Ils représentent environ 1 % du champ.

Note • « réf. » : référence. « ns » : non significatif. Tous les coefficients présents dans le tableau sont significatifs au moins au seuil de 5 %. Le niveau de vie correspond au revenu disponible du ménage divisé par le nombre d'unités de consommation de ce dernier.

Lecture • Les jeunes au chômage ou inactifs consacrent 103 minutes de plus en moyenne aux loisirs que les jeunes en emploi de caractéristiques semblables (sexe, âge, taille de la commune, diplôme des parents...).

Champ • Personnes de 15 à 24 ans en France métropolitaine.

Source • INSEE, enquête Emploi du temps 2009 – 2010.

pour les quartiles intermédiaires, les différences ne sont pas significatives.

Ce sont les loisirs d'intérieur (télévision, vidéo, jeux vidéo, radio, écoute de musique, lecture), moins pratiqués par les jeunes les plus aisés, qui expliquent ce contraste.

Les sorties ou loisirs culturels⁸ distinguent les étudiants et les jeunes dont les parents sont diplômés de l'enseignement supérieur des autres (tableau 3 sur Internet). Par rapport aux étudiants, les chômeurs ou inactifs et les jeunes en emploi ont moins de chances d'avoir fait une sortie culturelle au cours du mois. Le diplôme des parents, indice du capital socioculturel des jeunes, a, au contraire, un effet positif sur ces pratiques. Les jeunes qui vivent seuls, plus âgés et peut-être plus autonomes que les jeunes chez leurs parents, font également davantage de sorties culturelles, à autres caractéristiques égales. En revanche, à caractéristiques similaires, le niveau de vie ne semble pas avoir d'influence. Une partie de ces loisirs peuvent être réalisés dans le cadre de la scolarité et les moins de 25 ans bénéficient aussi de tarifs réduits, voire de la gratuité pour certaines de ces activités.

•••

8. Les sorties culturelles regroupent le cinéma, les visites au musée ou dans une exposition d'art, les concerts (tous types de musique), les sorties au théâtre, au ballet ou à l'opéra et la fréquentation d'une bibliothèque.

POUR EN SAVOIR PLUS

- **Blanpain N. et Daniel A.**, 2004, « Les modes de vie des adolescents âgés de 15 à 17 ans. Un aperçu à partir d'enquête statistiques », *Études et Résultats*, DREES, n° 319, juin.
- **Champagne C., Pailhé A. et Solaz A.**, 2014, « 25 ans de participation des hommes et des femmes au travail domestique : quels facteurs d'évolutions ? », *Document de travail*, INED, n° 203, février.
- **Chenu A. et Herpin N.**, 2002, « Une pause dans la marche vers la civilisation des loisirs », *Économie et Statistique*, INSEE, n° 352-353, septembre, pp.15-37.
- **Coulangeon P. Menger P.-M. et Roharik I.**, 2002, « Les loisirs des actifs : un reflet de la stratification sociale », *Économie et Statistique*, INSEE, n° 352-353, septembre, pp.39-55.
- **Dalous J.-P., Dauphin L., Jeljoul M., Laïb N., et al.**, 2014, « Scolarisation et origines sociales depuis les années 1980 : progrès et limites », *Trente ans de vie économique et sociale*, *Insee Références*, INSEE.
- **Davie E.**, 2012, « Un premier enfant à 28 ans », *Insee Première*, INSEE, n° 1419, octobre.
- **Galland O.**, 2011, *Sociologie de la jeunesse*, Armand Colin.
- **Ricroch L.**, 2012, « En 25 ans, moins de tâches domestiques pour les femmes, l'écart de situation avec les hommes se réduit », *Femmes et hommes - Regards sur la parité*, *Insee Références*, INSEE.
- **Ricroch L. et Roumier B.**, 2011, « Depuis 11 ans moins de tâches ménagères, plus d'Internet », *Insee Première*, INSEE, n° 1377, octobre.
- **Rouaud P. et Joseph O.** (coord.), 2014, *Quand l'école est finie. Premiers pas dans la vie active de la génération 2010*, enquête 2013, CEREC.
- **Saint Pol T. (de) et Bouchardon M.**, 2013, « Le temps consacré aux activités parentales », *Études et Résultats*, DREES, n° 841, mai.

LA DREES SUR INTERNET

Retrouvez toutes nos publications sur notre site

www.drees.sante.gouv.fr

Retrouvez toutes nos données sur

www.data.drees.sante.gouv.fr

Pour recevoir nos avis de parution

www.drees.sante.gouv.fr/les-avis-de-parution,2052.html

Directeur de la publication : Franck von Lennep

Responsable d'édition : Carmela Riposa

Secrétaires de rédaction : Sabine Boulanger et Laurence Grivet

Mise en pages : Philippe Brulin

Conception graphique : Julie Hiet et Philippe Brulin

Imprimeur : Imprimerie centrale de Lens

Pour toute information : drees-infos@sante.gouv.fr

Reproduction autorisée sous réserve de la mention des sources •

ISSN papier 1292-6876 • ISSN électronique 1146-9129 • AIP 0001384